

Обсуждена на заседании  
педагогического совета  
МАОУ гимназия №18  
20.03.2023 Протокол №6

Утверждена  
приказом директора  
МАОУ гимназия №18  
от 20.03.2023 № 127  
\_\_\_\_\_И.Е.Юрлов

**Программа наставничества в МАОУ гимназия №18  
(новая редакция)**

**2023**

## Оглавление

1. Термины и определения целевой модели наставничества .....	4
2. Нормативно-правовое обоснование системы наставничества в МАОУ гимназия №18 .....	5
3. Концептуальное обоснование целевой модели наставничества.....	7
3.1. Актуальность целевой модели наставничества как компонента современной системы образования Российской Федерации .....	7
3.2. Цель и задачи наставничества в гимназии .....	10
3.3. Методологическая основа программы наставничества .....	11
4. Условия и ресурсы для внедрения и реализации системы (целевой модели) наставничества в МАОУ гимназия №18.....	13
4.1. Кадровые условия и ресурсы .....	13
4.2. Организационно-методические и организационно-педагогические условия и ресурсы.....	14
4.3. Материально-технические условия и ресурсы .....	14
4.4. Финансово-экономические условия. Мотивирование и стимулирование ....	14
4.5. Психолого-педагогические условия.....	16
5. Структурные компоненты системы (целевой модели) наставничества педагогических работников в образовательной организации .....	17
5.1. Внутренний контур: МАОУ гимназия №18 .....	17
5.2. Внешний контур .....	20
6. Механизмы реализации программы наставничества .....	25
6.1. Нормативно-правовое оформление программы в МАОУ гимназия №18 ....	25
6.2. Планирование реализации программы и управление .....	27
6.2.1. Этапы реализации программы наставничества .....	27
Этап 1. Подготовка условий для запуска программы наставничества.....	28
Этап 2. Формирование базы наставляемых.....	29
Этап 3. Формирование базы наставников.....	29
Этап 4. Отбор и обучение наставников .....	32
Этап 5. Формирование наставнических пар/групп.....	35

Этап 6. Организация хода наставнической программы .....	36
Этап 7. Завершение программы наставничества .....	36
7.3. Формы наставничества .....	38
7.3.1. Форма наставничества «учитель – учитель».....	38
7.3.2. Форма наставничества «учитель – ученик».....	41
7.3.3. Форма наставничества «ученик – ученик».....	42
7.3.4. Форма наставничества «студент – ученик».....	44
7.3.5. Форма наставничества «работодатель – ученик» .....	46
7.4. Виды организации наставничества .....	48
7.5. Мониторинг процесса реализации программы наставничества .....	49
Этап 1. Мониторинг и оценка качества процесса реализации программы наставничества.....	49
Этап 2. Мониторинг и оценка влияния программ на всех участников. ....	51
Показатели эффективности внедрения целевой модели наставничества.....	53
8. Ожидаемые результаты реализации программ наставничества .....	54
9. Риски внедрения (применения) системы (целевой модели) педагогических работников в МАОУ гимназия №18 и пути их минимизации .....	56
10. Дорожная карта .....	57
Приложение .....	59

## 1. Термины и определения целевой модели наставничества

*Наставничество* - универсальная технология передачи опыта, знаний, формирования навыков, компетенций, метакомпетенций и ценностей через неформальное взаимообогащающее общение, основанное на доверии и партнерстве.

*Форма наставничества* - способ реализации целевой модели через организацию работы наставнической пары или группы, участники которой находятся в заданной обстоятельствами ролевой ситуации, определяемой основной деятельностью и позицией участников.

*Программа наставничества* - комплекс мероприятий и формирующих их действий, направленный на организацию взаимоотношений наставника и наставляемого в конкретных формах для получения ожидаемых результатов.

*Наставляемый* - участник программы наставничества, который через взаимодействие с наставником и при его помощи и поддержке решает конкретные жизненные, личные и профессиональные задачи, приобретает новый опыт и развивает новые навыки и компетенции. В конкретных формах наставляемый может быть определен термином "обучающийся".

*Наставник* - участник программы наставничества, имеющий успешный опыт в достижении жизненного, личностного и профессионального результата, готовый и компетентный поделиться опытом и навыками, необходимыми для стимуляции и поддержки процессов самореализации и самосовершенствования наставляемого.

*Целевая модель наставничества* - система условий, ресурсов и процессов, необходимых для реализации программ наставничества в МАОУ гимназия №18.

*Методология наставничества* - система концептуальных взглядов, подходов и методов, обоснованных научными исследованиями и практическим опытом, позволяющая понять и организовать процесс взаимодействия наставника и наставляемого.

*Активное слушание* - практика, позволяющая точнее понимать психологические состояния, чувства, мысли собеседника с помощью особых приемов участия в беседе, таких как активное выражение собственных переживаний и соображений, уточнения, паузы и т.д. Применяется, в частности, в наставничестве, чтобы установить доверительные отношения между наставником и наставляемым.

*Метакомпетенции* - способность формировать у себя новые навыки и компетенции самостоятельно, а не только манипулировать полученными извне знаниями и навыками.

*Тьютор* - специалист в области педагогики, который помогает обучающемуся определиться с индивидуальным образовательным маршрутом.

## 2. Нормативно-правовое обоснование системы наставничества в МАОУ гимназия №18

Система (целевая модель) наставничества в системе общего образования ориентирована на реализацию федерального проекта "Современная школа", в системе дополнительного образования - на реализацию федерального проекта "Успех каждого ребенка", в системе среднего профессионального образования - на реализацию федерального проекта "Молодые профессионалы", что выражается в различных направлениях деятельности, результатах и показателях.

Целевая модель наставничества опирается на нормативные правовые акты Российской Федерации:

Стратегия развития воспитания в Российской Федерации до 2025 года актуализирует задачу объединения усилий с целью реализации единой государственной политики в области воспитания, определения сущностных характеристик современного воспитательного процесса, обмена инновационным опытом, популяризации лучших практик поддержки и раскрытия потенциала детей и подростков, в том числе посредством привлечения волонтеров-наставников.

Стратегия развития воспитания в Российской Федерации до 2025 года, утвержденная распоряжением Правительства Российской Федерации от 29 мая 2015 г. N 996-р.

Нормативную правовую базу в сфере наставничества на федеральном уровне обеспечивают:

Конституция Российской Федерации;

Гражданский кодекс Российской Федерации;

Трудовой кодекс Российской Федерации;

Федеральный закон от 11 августа 1995 г. N 135-ФЗ "О благотворительной деятельности и благотворительных организациях";

Федеральный закон от 19 мая 1995 г. N 82-ФЗ "Об общественных объединениях";

Федеральный закон от 12 января 1996 г. N 7-ФЗ "О некоммерческих организациях";

Концепция содействия развитию благотворительной деятельности и добровольчества в Российской Федерации на период до 2025 года, утвержденная распоряжением Правительства Российской Федерации от 15 ноября 2019 г. N 2705-р).

Наставническую деятельность, в том числе в образовательной среде, регламентируют:

Стратегия развития волонтерского движения в России, утвержденная на заседании Комитета Государственной Думы Российской Федерации по делам молодежи (протокол N 45 от 14 мая 2010 г.);

Основы государственной молодежной политики Российской Федерации на период до 2025 года, утвержденные распоряжением Правительства Российской Федерации от 29 ноября 2014 г. N 2403-Р);

Федеральный закон от 29 декабря 2012 г. N 273-ФЗ "Об образовании в Российской Федерации";

Указ Президента Российской Федерации от 27 июня 2022 г. № 401 «О проведении в Российской Федерации Года педагога и наставника»

Указ Президента Российской Федерации от 21 июля 2020 года г. № 474 «О национальных целях развития Российской Федерации на период до 2030 года».

Указ Президента Российской Федерации от 2 марта 2018 г. № 94 «Об учреждении знака отличия «За наставничество».

Информационные письма, методические рекомендации и распоряжения:

Письмо Министерства просвещения Российской Федерации, общероссийского Профсоюзного союза работников народного образования и науки Российской Федерации от 21 декабря 2021 года № АЗ-1128/08 «Методические рекомендации по разработке и внедрению системы (целевой модели) наставничества педагогических работников в образовательных организациях»

Распоряжение Министерства просвещения Российской Федерации от 25.01.2020 №Р-145 «Об утверждении методологии (целевой модели) наставничества обучающихся для организаций, осуществляющих образовательную деятельность по общеобразовательным, дополнительным общеобразовательным и программам среднего профессионального образования, в том числе с применением лучших практик обмена опытом между обучающимися»

Письмо от 21.12.2021 Общероссийского Профсоюза образования № 657 и Министерства просвещения Российской Федерации № АЗ-1128/08 о направлении методических рекомендаций по разработке и внедрению системы (целевой модели) наставничества педагогических работников в образовательных организациях для учета и использования в работе (Приложение на 60 л.).

Методические рекомендации по разработке и внедрению системы (целевой модели) наставничества педагогических работников в образовательных организациях. – Москва: Минпросвещения России – Общероссийский Профсоюз образования, 2021. – 20 с. (Приложение на 40л. «Методические рекомендации для образовательных организаций по реализации системы (целевой модели) наставничества педагогических работников», приложения 1-2 Дорожная карта, Положение).

Распоряжение Министерства просвещения Российской Федерации от 16 декабря 2020 года № Р-174 «Об утверждении Концепции создания единой федеральной системы научно-методического сопровождения педагогических работников и управленческих кадров».

Письмо Министерства просвещения Российской Федерации от 23.01.2020 № МР-42/02 «О направлении целевой модели наставничества и методических рекомендаций». Приложение 1-2 Целевая модель наставничества, Методические рекомендации.

Распоряжение Правительства Российской Федерации от 31 декабря 2019 года № 3273-р (ред. от 20 августа 2021 года) «Об утверждении основных принципов национальной системы профессионального роста педагогических работников Российской Федерации, включая национальную систему учительского роста».

Распоряжение Министерства просвещения Российской Федерации от 25.12.2019 №Р-145 «Об утверждении методологии (целевой модели) наставничества обучающихся для организаций, осуществляющих образовательную деятельность по общеобразовательным, дополнительным общеобразовательным и программам среднего профессионального образования, в том числе с применением лучших практик обмена опытом между обучающимися».

Письмо Общероссийского Профсоюза образования № НТ-944/08 от 11 июля 2016 года, и Министерства образования и науки Российской Федерации № 326 от 11 июля 2016 года «О мерах комплексной поддержки молодых педагогов».

### 3. Концептуальное обоснование целевой модели наставничества

#### 3.1. Актуальность целевой модели наставничества как компонента современной системы образования Российской Федерации

Скорость и продуктивность усвоения нового делают наставничество перспективной технологией, способной ответить на вызовы современного мира, затрагивающие образовательную, социальную, психологическую и экономическую сферы. Среди этих **вызовов** следует выделить:

- *Ускорение изменений, нестабильность.* В связи с ускоряющимся технологическим и социально-экономическим развитием возникла необходимость не просто передавать знания обучающемуся, но формировать у него способность использовать их и действовать в мире, определяющими чертами которого стали нестабильность, неопределенность, сложность, неоднозначность ситуаций и изменчивость. Именно способность человека реализовать свой потенциал в таких условиях и внести вклад в экономическое, социальное, культурное развитие региона и страны определяет в конечном итоге эффективность системы образования. Для этого системе образования нужны технологии, которые позволят раскрывать потенциал каждого, быстро и эффективно обмениваться опытом. В том числе опытом жизненных ситуаций, который крайне сложно воссоздать в образовательной организации по объективным причинам (разнообразный профессиональный опыт, опыт

совершения жизненного выбора, опыт социализации ребенка с особенностями развития и т.д.).

- *Беспрецедентная информационная насыщенность.* Насыщенность и одновременно противоречивость информационной, образовательной, социальной среды, где формируется личность, вызывает у неподготовленного объекта информационного воздействия (подростка, молодого специалиста, студента) потребность в человеке, который станет для него «проводником». Учитывая возрастные особенности, родитель не воспринимается подростком как авторитет в области получения информации. Ровесники сами могут испытывать те же проблемы – чувствовать себя дезориентированными и растерянными, испытывать трудности с самоидентификацией, с выбором жизненного пути, становлением своих принципов. Общение подростка с педагогами часто формализовано и ограничено исключительно ролями в рамках образовательного процесса. Участие в жизни образовательной организации других взрослых (например, выпускников) в основном носит временный и редкий характер. Именно наставник на основе доверительных отношений способен помочь подростку сориентироваться в насыщенной и противоречивой информационной и социальной среде, выставить приоритеты, регулировать «входящую информацию», очертить контур своей личности и интересов, управлять временем.

- *Колоссальное количество социальных связей.* Постоянная включенность в поле социальных взаимодействий, прежде всего в социальных сетях, высокая частота и интенсивность общения – все эти относительно новые для человека состояния могут привести формирующуюся личность к социальной дезадаптации, замкнутости и отчуждению, к проблемам с выстраиванием продуктивной коммуникации. Параллельно с этими тенденциями наблюдается тренд на снижение интенсивности неформального общения, прежде всего с более зрелыми людьми, нарушается связь поколений. В образовательных организациях, где во многом и формируется личность человека, общение со взрослыми часто строго ограничено учебными ролями и субординацией. При этом неформальное общение с более зрелой личностью — это фактор формирования самостоятельности, самоопределения, развития коммуникационных навыков подростка.

В таких условиях наставничество является перспективной и доступной технологией, позволяющей создать открытое сообщество, обогатить его и наладить неформальное общение подростка со взрослым на основе доверия и взаимообогащения. Способность ответить на данные глобальные вызовы при формировании личности делает технологию наставничества незаменимой в современной системе образования, позволяет повысить подготовленность нового поколения к самостоятельной взрослой жизни, реализовать свой потенциал и внести вклад в развитие страны. Наставничество становится неотъемлемым компонентом современной системы образования в силу следующих ключевых



причин.

*Первая причина.* Наставничество позволит сформировать внутри образовательной организации сообщество учителей, обучающихся и родителей – как новую плодотворную среду для раскрытия потенциала каждого. Создание такого сообщества станет возможным благодаря построению новых взаимообогащающих отношений с помощью технологии наставничества.

*Вторая причина.* Для сообщества образовательной организации наставничество представляет собой канал обогащения опытом. Наставничество – необходимый шаг на пути к тому, чтобы гимназия №18 превратилась в центр социума. То есть становилась центром жизни и притяжения местного сообщества, где самые разные люди могут найти свою роль – и тем самым внести вклад в развитие образовательной среды. Прежде всего, стоит обратить внимание на выпускников: именно они могут стать главными наставниками для гимназистов.

*Третья причина* состоит в том, что технология наставничества позволяет получать опыт, знания, формировать навыки, компетенции и ценности быстрее, чем другие способы передачи (учебные пособия, урочная система, самостоятельная и проектная работа, формализованное общение), а это критически важно в современном мире. Высокая скорость обусловлена тремя факторами:

- 1) непосредственная передача живого опыта от человека к человеку,
- 2) доверительные отношения,
- 3) взаимообогащающие отношения, выгодные всем участникам наставничества.

***Наставничество представляется универсальной моделью*** построения отношений внутри любой образовательной организации как ***технология интенсивного развития*** личности, передачи опыта и знаний, формирования навыков, компетенций, метакомпетенций и ценностей. Наставник способен стать для наставляемого человеком, который окажет комплексную поддержку на пути социализации, взросления, поиске индивидуальных жизненных целей и путей их достижения, в раскрытии потенциала и возможностей саморазвития и профориентации.

Наставничество – универсальная технология передачи опыта и знаний, формирования навыков и компетенций. Скорость и продуктивность усвоения новых знаний и умений, которую обеспечивает наставничество, делают его неотъемлемой частью современной системы образования.

Наставничество становится перспективной технологией для достижения целей, которые национальный проект «Образование» ставит перед образовательными организациями: обеспечение глобальной конкурентоспособности российского образования и воспитание гармонично развитой и социально ответственной личности на основе духовно-нравственных ценностей и культурных традиций народов Российской Федерации.

Целевая модель (система) наставничества представляет собой совокупность структурных компонентов и механизмов, обеспечивающих ее функционирование в МАОУ гимназия №18 и достижение поставленных результатов. С точки зрения наставничества как процесса целевая модель описывает этапы реализации программы наставничества и роли участников, организующих эти этапы.

### 3.2. Цель и задачи наставничества в гимназии

**Целью** внедрения целевой модели наставничества В МАОУ гимназия №18 является:

- максимально полное раскрытие потенциала личности наставляемого, необходимое для успешной личной и профессиональной самореализации в современных условиях неопределенности, а также создание условий для формирования эффективной системы поддержки, самоопределения и профессиональной ориентации всех обучающихся в возрасте от 10 лет;

- создание системы правовых, организационно-педагогических, учебно-методических, управленческих, финансовых условий и механизмов развития наставничества в образовательной организации для обеспечения непрерывного профессионального роста и профессионального самоопределения педагогических работников, самореализации и закрепления в профессии, включая молодых/начинающих педагогов.

**Задачи** внедрения целевой модели наставничества:

- подготовка обучающегося к самостоятельной, осознанной и социально продуктивной деятельности в современном мире, отличительными особенностями которого являются нестабильность, неопределенность, изменчивость, сложность, информационная насыщенность;

- раскрытие личностного, творческого, профессионального потенциала каждого обучающегося, поддержка формирования и реализации индивидуальной образовательной траектории;

- создание психологически комфортной среды для развития и повышения квалификации педагогов, увеличение числа закрепившихся в профессии педагогических кадров;

- содействие повышению правового и социально-профессионального статуса наставников, соблюдению гарантий профессиональных прав и свобод наставляемых;

- организация эффективного обмена личностным, жизненным и профессиональным опытом для каждого субъекта образовательной и профессиональной деятельности;

- формирование открытой цифровой информационно-коммуникативной среды наставничества, взаимодействия административно-управленческих (вертикальных) методов и самоорганизующихся недирективных (горизонтальных) инициатив;

- оказание методической помощи в реализации различных форм и видов наставничества педагогических работников в образовательных организациях;
- развитие стратегических партнерских отношений в сфере наставничества на институциональном и внеинституциональном уровнях.
- формирование открытого и эффективного сообщества вокруг образовательной организации, способного на комплексную поддержку ее деятельности, в котором выстроены доверительные и партнерские отношения;
- обеспечение стабильного, продуктивного развития МАОУ гимназия №18 в образовательной, социокультурной, спортивной и других сферах.

### 3.3. Методологическая основа программы наставничества

*Методологической основой* системы наставничества является понимание наставничества как:

- социального института, обеспечивающего передачу социально значимого профессионального и личностного опыта, системы смыслов и ценностей новым поколениям педагогических работников;
- элемента системы, обеспечивающей непрерывное профессиональное образование педагогов в различных формах повышения их квалификации;
- составной части методической работы МАОУ гимназия №18 по совершенствованию педагогического мастерства работников, включающую работу с молодыми специалистами; деятельность по адаптации педагогических кадров в новой организации; работу с педагогическими кадрами при вхождении в новую должность; организацию работы с кадрами по итогам аттестации; обучение при введении новых технологий и инноваций; обмен опытом между членами педагогического коллектива.

Важнейшей *особенностью системы наставничества* является то, что она носит точечный, индивидуализированный и персонализированный характер, ориентирована на конкретного человек и призвана решать в первую очередь его личностные, профессиональные и социальные проблемы, имеет гибкую структуру учета особенностей преодоления затруднений наставляемого и интенсивность решения тех или иных запросов (наставник и наставляемый самостоятельно решают, сколько времени потратить на изучение тех или иных вопросов и какая глубина их проработки нужна). Самопроектирование на основе желаемого образа самого себя в учебе, профессии иной сферы деятельности должно стать наиболее перспективной технологией наставничества.

Реализация системы (целевой модели) наставничества педагогических работников имеет свои особенности. *Характерными особенностями* системы наставничества являются:

- субъект-субъектное взаимодействие наставника и наставляемого;
- личностно-ориентированная направленность;

- выстраивание практик наставничества с использованием интернет-среды, расширение возможности получения поддержки наставников в масштабах всей страны, региона, муниципалитета;

- интеграция в национальную систему профессионального роста педагогических работников Российской Федерации, включая национальную систему учительского роста; единую федеральную систему научно-методического сопровождения педагогических работников и управленческих кадров;

- опора на лучший отечественный и зарубежный опыт наставничества педагогов с учетом государственной политики в сфере образования;

- направленность на оказание всесторонней помощи педагогическим работникам посредством разнообразных форм и видов наставничества.

Система (целевая модель) наставничества подразумевает необходимость совместной деятельности наставляемого и наставника по планированию, реализации, оцениванию и коррекции персонализированной программы наставничества с опорой на следующие принципы:

- **принцип научности** предполагает применение научно обоснованных и проверенных технологий;
- **принцип системности** предполагает разработку и реализацию программы наставничества с максимальным охватом всех необходимых компонентов;
- **принцип стратегической целостности** определяет необходимость единой целостной стратегии реализации программы наставничества;
- **принцип легитимности**, требующий соответствия деятельности по реализации программы наставничества законодательству Российской Федерации и нормам международного права;
- **принцип добровольности**, требующий соблюдения прав и свобод, предполагает приоритет и уважение интересов личности и личностного развития наставляемых, добровольность их участия в наставнической деятельности;
- **принцип аксиологичности** подразумевает формирование у наставляемого ценностей законопослушности, уважения к личности, государству и окружающей среде, общечеловеческих ценностей;
- **принцип «не навреди»** предполагает реализацию программы наставничества таким образом, чтобы максимально избежать риска нанесения вреда наставляемому (никакие обстоятельства или интересы наставника или программы не могут перекрыть интересы наставляемого);
- **принцип личной ответственности** предполагает ответственное поведение куратора и наставника по отношению к наставляемому и программе наставничества, устойчивость к влиянию стереотипов и предшествующего опыта;
- **принцип индивидуализации и персонализации**, направленный на сохранение индивидуальных приоритетов в создании для наставляемого

собственной траектории развития, на признание способности личности к саморазвитию в качестве естественной, изначально присущей человеку потребности и возможности; на сохранение индивидуальных приоритетов в формировании наставляемым собственной траектории развития; предполагает реализацию программы наставничества с учетом возрастных, гендерных, культурных, национальных, религиозных и других особенностей наставляемого с целью развития целостной, творческой, социально адаптированной, здоровой личности;

- **принцип вариативности** предполагает возможность образовательных организаций выбирать наиболее подходящие для конкретных условий формы и виды наставничества.

#### 4. Условия и ресурсы для внедрения и реализации системы (целевой модели) наставничества в МАОУ гимназия №18

Система (целевая модель) наставничества является совокупностью условий, ресурсов, процессов, механизмов, инструментов, необходимых и достаточных для успешной реализации в образовательной организации персонализированных программ наставничества.

Под условиями понимаются те факторы, элементы и особенности функционирования МАОУ гимназия №18, которые существенно влияют на различные аспекты ее результативности. Те условия, которые непосредственно задействованы в системе (целевой модели) наставничества, являются ее ресурсами, необходимыми для реализации персонализированных программ наставничества.

##### 4.1. Кадровые условия и ресурсы

Кадровые условия МАОУ гимназия №18 характеризуются:

- руководитель, управленческая команда, разделяет ценности отечественной системы образования, приоритетные направления ее развития;
- куратор реализации персонализированных программ наставничества обеспечивает организацию деятельности наставников, помогает наставляемым достичь, поставленных целей;
- педагог-психолог, обеспечивает организацию и психологическое сопровождение комфортного взаимодействия личности наставника и наставляемого.

Все наставники - педагоги:

- имеют подтвержденные результаты педагогической деятельности;
- демонстрируют образцы лучших практик преподавания, профессионального взаимодействия с коллегами;

## 4.2. Организационно-методические и организационно-педагогические условия и ресурсы

Организационно-методические и организационно-педагогические условия и ресурсы реализации системы (целевой модели) наставничества в МАОУ гимназия №18 включают:

- подготовку локальных нормативных актов, программ, сопровождающих процесс наставничества педагогических работников;
- разработку персонализированных программ наставнической деятельности;
- оказание консультационной и методической помощи наставникам и наставляемым в разработке перечня мероприятий дорожной карты по реализации персонализированных программ наставничества;
- цифровую информационно-коммуникационную среду наставничества вне зависимости от конкретного места работы наставляемого и наставника и круга их непосредственного профессионального общения;
- изучение, обобщение и распространение положительного опыта работы наставников, обмен инновационным опытом в сфере наставничества педагогических работников;
- координирование вертикальных и горизонтальных связей в управлении наставнической деятельностью;
- осуществление мониторинга результатов наставнической деятельности.

## 4.3. Материально-технические условия и ресурсы

Материально-технические условия и ресурсы МАОУ гимназия №18 включают:

- рекреационную зону (модульный класс, комната отдыха) для проведения индивидуальных и групповых (малых групп) встреч наставников и наставляемых;
- доску объявлений для размещения открытой информации по наставничеству педагогических работников (в т.ч. электронный ресурс, чаты/группы наставников-наставляемых в социальных сетях);
- широкополосный (скоростной) интернет; Wi-Fi;
- средства для организации видео-конференц-связи (ВКС);
- другие материально-технические ресурсы.

## 4.4. Финансово-экономические условия. Мотивирование и стимулирование

Стимулирование реализации системы (целевой модели) наставничества является инструментом мотивации и выполняет три функции - экономическую, социальную и моральную.

Материальное (денежное) стимулирование закреплено коллективным договором, соглашениями, локальными нормативными актами в соответствии с федеральными законами и иными нормативными правовыми актами Российской Федерации, в том числе регионального уровня определять размеры выплат компенсационного характера, установленные работнику за реализацию наставнической деятельности;

Нематериальные способы стимулирования предполагают комплекс мероприятий, направленных на повышение общественного статуса наставников, публичное признание их деятельности и заслуг, рост репутации, улучшение психологического климата в коллективе, увеличение работоспособности педагогических работников, повышение их лояльности к руководству, привлечение высококвалифицированных специалистов, которые не требуют прямого использования денежных и иных материальных ресурсов:

- наставники могут быть рекомендованы для включения в резерв управленческих кадров органов государственной власти различных уровней и органов местного самоуправления;

- наставническая деятельность может быть учтена при проведении аттестации, конкурса на занятие вакантной должности (карьерный рост), выдвижении на профессиональные конкурсы педагогических работников, в том числе в качестве членов жюри;

- награждение наставников дипломами/благодарственными письмами (на официальном сайте образовательной организации, в социальных сетях), представление к награждению ведомственными наградами, поощрение в социальных программах.

На региональном уровне для популяризации роли наставника и повышения его статуса рекомендуются такие меры, как организация и проведение фестивалей, форумов, конференций наставников на региональном и федеральном уровнях; проведение конкурсов профессионального мастерства и т.д.; организация сообществ (ассоциаций) наставников, проведение конкурсов на лучшего наставника муниципалитета (региона/Российской Федерации) с вручением премий.

Способы мотивирования, стимулирования и поощрения наставнической деятельности педагогических работников носят вариативный характер и зависят от конкретной ситуации. Если возможности социокультурного окружения не позволяют полноценно мотивировать и стимулировать наставническую деятельность, МАОУ гимназия №18 может принять участие в региональных, федеральных или международных грантовых программах, поддерживающих развитие системы наставничества.

Среди стимулирующих мер общегосударственного значения можно выделить одну из государственных наград Российской Федерации - знак отличия "За наставничество" (вместе с "[Положением](#) о знаке отличия "За наставничество"), введенный в соответствии с [Указом](#) Президента Российской Федерации.

Федерации от 2 марта 2018 г. N 94 "Об учреждении знака отличия "За наставничество". Им награждаются лучшие наставники молодежи из числа учителей, преподавателей и других работников образовательных организаций.

Также в качестве меры стимулирующего характера можно отметить ведомственные награды Минпросвещения России - нагрудные знаки "Почетный наставник" и "Молодость и Профессионализм", учрежденные [приказом](#) Минпросвещения России от 1 июля 2021 г. N 400 "О ведомственных наградах Министерства просвещения Российской Федерации". Нагрудным знаком "Почетный наставник" также награждаются лучшие наставники молодежи из числа учителей, преподавателей и работников образовательных организаций. Нагрудным знаком "Молодость и профессионализм" награждаются за популяризацию профессии учителя, воспитателя, педагога, а также заслуги в сфере молодежной политики.

#### 4.5. Психолого-педагогические условия

Психолого-педагогические условия включают меры по созданию атмосферы психологического комфорта и доверия, взаимопомощи и уважения в педагогическом коллективе. Такая атмосфера позволяет предотвратить напряжение и конфликтные ситуации в коллективе, повысить стрессоустойчивость наставников и наставляемых; нивелировать монотонность и однообразие в деятельности педагогов старших возрастов, предотвратить их профессионально-личностное выгорание, успешно адаптировать молодых/начинающих педагогов в коллективе.

Психолого-педагогический ресурс в системе наставничества подразумевает:

- широкое использование методик и технологий рефлексивно-ценностного и эмоционально-ценностного отношения к участникам системы наставничества, которые способствуют актуализации глубинных жизненных ресурсов, нередко скрытых от них самих; это обеспечивают педагог-психолог и различные психологические службы при реализации программ наставничества;

- психологическую поддержку формируемым парам наставников и наставляемых посредством проведения психологических тренингов, направленных на развитие эмпатических способностей, применения акмеологических практик, укрепляющих профессиональное здоровье специалистов, способствующих преодолению жизненных и профессиональных кризисов; психолог также участвует в определении совместимости наставнических пар/групп;

- формирование психологической готовности наставляемого не копировать чужой, пусть и очень успешный опыт, а выйти на индивидуальную траекторию, которая поможет сформироваться неповторимому профессиональному почерку педагога.



## 5. Структурные компоненты системы (целевой модели) наставничества педагогических работников в образовательной организации

Система (целевая модель) наставничества педагогических работников представляет собой не только совокупность условий, ресурсов, процессов, необходимых и достаточных для успешной реализации в образовательной организации персонализированных программ наставничества педагогических работников, но и обязательное наличие структурных компонентов и механизмов.

Все структурные компоненты системы (целевой модели) наставничества распределяются на два контура: внутренний (контур образовательной организации) и внешний по отношению к ней. Это инвариантная составляющая модели, т.е. неизменная, присущая всем образовательным организациям, которые реализуют систему (целевую модель) наставничества педагогических работников.

Во внутреннем контуре концентрируются структурные компоненты, позволяющие непосредственно реализовывать систему (целевую модель) наставничества в МАОУ гимназия №18 и отвечающие за успешность ее реализации.

На внешнем контуре представлены структурные компоненты различных уровней управления образования, которые способствуют реализации системы (целевой модели) наставничества.

Граница между внутренним и внешним контурами, а также между различными уровнями внешнего контура представляется довольно подвижной, что позволяет применить принцип вариативности при реализации системы.

### 5.1. Внутренний контур: МАОУ гимназия №18

**Внутренний контур** представляют руководитель и администрация образовательной организации, обучающиеся и их родители, педагоги, педагоги-психологи, методисты и другие сотрудники организации.

Работа с внутренней средой – вся деятельность, направленная на поддержание программы внутри организации:

- взаимодействие с административной командой, педагогами и активными обучающимися для выбора куратора программы, формирования команды, ответственной за реализацию программы, пополнения базы наставников;
- взаимодействие с обучающимися и их родителями для получения согласия на участие в программе, формирования базы наставляемых, сбора данных о наставляемых и обратной связи о ходе программы;
- взаимодействие со всеми участниками и организаторами программы для частичной оценки ее результатов и их представления на итоговом мероприятии.

Ответственность за реализацию программы наставничества внутри образовательной организации берут на себя:

- администрация организаций-участников; куратор (кураторы) программы внутри образовательной организации;
- активные представители педагогического сообщества, педагоги-психологи, педагоги-организаторы;
- наставники-участники программы (на поздних этапах и частично)

Принципиально важно для успеха программы, особенно на этапе подготовки и запуска, осуществлять информационное сопровождение (информировать) о реализации программы наставничества как на уровне региона в целом, так и в образовательной организации. Важно заинтересовать сообщество, предоставить желающим (из числа сотрудников и обучающихся) возможность принять участие в программы.

#### ***Образовательная организация:***

1. Издаёт локальные акты о внедрении и реализации системы (целевой модели) наставничества, принимает Положение о системе наставничества педагогических работников в образовательной организации, дорожную карту по его реализации и другие документы.

2. Организует контакты с различными структурами по проблемам наставничества во внешнем контуре (заключение договоров о сотрудничестве, о социальном партнёрстве, проведение координационных совещаний, участие в конференциях, форумах, вебинарах, семинарах по проблемам наставничества и т.п.).

3. Осуществляет организационное, учебно-методическое, материально-техническое, инфраструктурное обеспечение системы (целевой модели) наставничества.

4. Создает условия по координации и мониторингу реализации системы (целевой модели) наставничества.

Общие руководство и контроль за организацией и реализацией системы (целевой модели) наставничества осуществляет руководитель образовательной организации – директора МАОУ гимназия №18.

Приказом директора назначается куратор реализации программ наставничества, из числа заместителей руководителя.

Куратор реализации программ наставничества:

- своевременно (не менее одного раза в год) актуализирует информацию о наличии в образовательной организации педагогов, которых необходимо включить в наставническую деятельность в качестве наставляемых;

- организовывает разработку персонализированных программ наставничества;

- осуществляет мониторинг эффективности и результативности системы (целевой модели) наставничества, формирует итоговый аналитический отчет по внедрению системы (целевой модели) наставничества;

- осуществляет координацию деятельности по наставничеству с ответственными и неформальными представителями региональной системы наставничества, с сетевыми педагогическими сообществами;

- принимает (совместно с системным администратором) участие в наполнении рубрики (странички), посвященной вопросам наставничества на официальном сайте общеобразовательной организации различной информацией (событийная, новостная, методическая, правовая и пр.);

- инициирует публичные мероприятия по популяризации системы наставничества педагогических работников и др.

Куратор реализации программ наставничества работает в тесном взаимодействии с первичной профсоюзной организацией.

Методический совет образовательной организации - общественный профессиональный орган, объединяющий на добровольной основе педагогов-наставников образовательной организации в целях осуществления оперативного руководства методической (научно-методической) деятельностью по реализации персонализированных программ наставничества. Руководителем совета является куратор наставников.

Цель деятельности методического совета: осуществление текущего руководства реализацией персонализированных программ наставничества.

Задачи деятельности методического совета:

- принимать участие в разработке локальных актов и иных документов образовательной организации в сфере наставничества педагогических работников (совместно с первичной профсоюзной организацией);

- принимать участие в разработке и апробации персонализированных программ наставничества педагогических работников;

- помогать подбирать и закреплять пары (группы) наставников и наставляемых по определенным вопросам (предметное содержание, методика обучения и преподавания, воспитательная деятельность, организация урочной и внеурочной деятельности, психолого-педагогическое сопровождение наставляемых и наставников, работа с родителями, связь с системой дополнительного образования и т.п.);

- анализировать результаты диагностики профессиональных затруднений и вносить соответствующие корректировки в персонализированные программы наставничества;

- осуществлять подготовку участников персонализированных программ наставничества к конкурсам профессионального мастерства, форумам, научно-практическим конференциям, фестивалям и т.д.;

- осуществлять организационно-педагогическое, учебно-методическое, материально-техническое, инфраструктурное/логистическое обеспечение реализации персонализированных программ наставничества педагогических работников в образовательной организации;

- участвовать в мониторинговых и оценочных процедурах хода реализации персонализированных программ наставничества;
- являться переговорной площадкой, осуществлять консультационные, согласовательные и арбитражные функции;
- участвовать в разработке системы поощрения (материального и нематериального стимулирования) наставников и наставляемых;
- участвовать в формировании банка лучших практик наставничества педагогических работников.

## 5.2. Внешний контур

**Внешний контур** образуют сотрудники НКО, СМИ, участники бизнес-сообщества (корпорации, малый бизнес, трудовые и профессиональные ассоциации), в том числе работодатели, представители образовательных организаций, профессиональных ассоциаций психологов и педагогов, сотрудники органов власти в сфере здравоохранения и социального развития, представители региональной власти и органов местного самоуправления и другие субъекты и организации, которые заинтересованы в реализации программ наставничества.

Работа с внешней средой – это деятельность, направленная на обеспечение поддержки программы наставничества:

- информационное освещение (начальный этап – привлечение участников программы, промежуточные опорные точки – информирование партнеров о ходе программы, финальный этап – отчет о результатах и тиражирование успехов);
- взаимодействие с потенциальными наставниками и партнерами на профильных мероприятиях (бизнес-конференции, фестивали, встречи выпускников, форумы);
- привлечение ресурсов и экспертов для оказания поддержки, проведения отбора и обучения наставников, оценки результатов наставничества (например, взаимодействие с представителями некоммерческих организаций, социальных служб, ассоциаций педагогов и психологов).

### **Муниципальный уровень**

Муниципальное автономное нетиповое образовательное учреждение «Нижнетагильский дом учителя» (<https://xn--d1arpf.xn--p1ai/nastavnichestvo/>)

Оказывают содействие при внедрении системы (целевой модели) наставничества на муниципальном уровне по вопросам:

1. Организационно-деятельностное сопровождение наставничества:
  - Нормативно-правовое сопровождение конкурсного движения, деятельности сетевых сообществ, постоянно-действующих семинаров.
2. Методическая поддержка деятельности наставников через:
  - Организацию работы Школы наставничества;

- Проведение адресных индивидуальных и групповых консультаций, организация он-лайн консультирования;
  - Тиражирование опыта наставничества, организация обмена мнениями и опытом по развитию технологий наставничества;
3. Развитие инновационной структуры наставничества:
- Изучение модификаций наставничества в ОО;
  - Организация и проведение муниципального конкурса наставничества;
  - Семинар-образовательный интенсив «Конструктор эффективного наставничества»;
  - Муниципальный конкурс «Педагогический Олимп».
4. Поддержка профессионального роста молодого педагога, оказание психолого-педагогической поддержки молодым специалистам:
- Организация работы Школы молодого педагога;
  - Муниципальный конкурс молодых педагогов;
  - Гражданско-патриотическое воспитание;
  - Развитие физической культуры и спорта.

### ***Региональный уровень***

1. Региональный институт развития образования (<https://www.irro.ru/>)

Оказывает содействие при внедрении (применении) системы (целевой модели) наставничества на региональном уровне по вопросам:

- информационно-аналитического, научно-методического, учебно-методического сопровождения реализации дополнительных профессиональных программ (повышения квалификации) по направлению "Наставничество педагогических работников в образовательных организациях" и др.;

- проведения курсов повышения квалификации для специалистов стажировочных площадок по вопросам внедрения системы наставничества;

- организации деятельности профессиональных сообществ педагогических работников (ассоциаций) на региональном и/или федеральном уровне на основе информационно-коммуникационных технологий.

2. Центр непрерывного повышения профессионального мастерства педагогических работников Свердловской области «Учитель будущего» (<https://mp.usru.ru/>)

Цель деятельности: осуществление тьюторского сопровождения индивидуальных образовательных маршрутов (далее - ИОМ) педагогических работников в образовательных организациях.

Задачи деятельности ЦНППМ «Учитель будущего»:

- формировать систему методического сопровождения освоения программ дополнительного профессионального педагогического образования с использованием индивидуальных образовательных маршрутов на основе выявленных дефицитов профессиональных компетенций, в том числе с применением сетевых форм реализации программ;

- облегчать перенос приобретенных (усовершенствованных) профессиональных компетенций в ежедневную педагогическую практику;
- выявлять, систематизировать, отбирать и диссеминировать новые рациональные и эффективные практики наставничества.

Тьюторство является одним из элементов системы наставничества, формой сопровождения профессионального развития педагогического работника.

Тьютор ЦНППМ «Учитель будущего» - штатный или внештатный сотрудник Центра, обеспечивающий персональное сопровождение педагогических работников в системе общего, среднего профессионального и дополнительного образования. Он принимает активное участие в процессе повышения квалификации (освоения содержания программ дополнительной профессиональной переподготовки) и роста педагогического мастерства педагогов. Тьютор оказывает методическую помощь при разработке и реализации индивидуальных образовательных маршрутов с учетом выявленных дефицитов профессиональных компетенций педагогического работника. Он обеспечивает содержательное адресное сопровождение образовательного процесса, работает по направлениям педагогической деятельности педагога во взаимосвязи с кураторами реализации персонализированных программ наставничества.

Сопровождение индивидуального образовательного маршрута педагога входит в функциональные обязанности тьютора, который должен владеть содержанием программ федерального реестра, находящимся в зоне его профессиональной компетентности, в регионе проживания, в образовательных организациях других субъектов Российской Федерации, а также в открытом образовательном пространстве; знать о "точках роста" в региональной системе образования, которые могут стать эффективным ресурсом профессионального развития педагога, об имеющихся стажировочных площадках, ресурсах неформального и информального образования (педагогические сообщества, клубы, конференции, ярмарки инноваций и др.), которые могут быть предложены в дорожной карте в рамках реализации индивидуального образовательного маршрута.

Индивидуальный образовательный маршрут наставляемого - это долгосрочная (4 - 5 лет) образовательная программа профессионального самосовершенствования педагогического работника в рамках дополнительного профессионального образования, реализуемая на основе мотивированного выбора образовательных альтернатив.

***Алгоритм разработки индивидуального образовательного маршрута как образовательной технологии предусматривает следующие позиции.***

1. Самоопределение (саморефлексия) педагога - описание идеального, желаемого образа самого себя как состоявшегося профессионала в целях предотвращения "слепого" копирования чужого опыта.

2. Диагностика (самодиагностика) достижений, достоинств и личностных ресурсов педагога в педагогическом контексте конкретной образовательной организации (научно-теоретические, нормативные правовые, предметно-профессиональные, психолого-педагогические (ориентированные на обучающихся и их родителей), методические (содержание образования, методики и технологии обучения), ИКТ-компетенции, цифровизация образования, внеурочная и воспитательная деятельность, здоровьесбережение обучающихся).

3. Диагностика (самодиагностика) профессиональных затруднений и дефицитов в педагогическом контексте конкретной образовательной организации (научно-теоретические, нормативные правовые, предметно-профессиональные, психолого-педагогические (ориентированные на обучающихся и их родителей), методические (содержание образования, методики и технологии обучения), ИКТ-компетенции, цифровизация образования, внеурочная и воспитательная деятельность, здоровьесбережение обучающихся);

4. Составление дорожной карты ИОМ, включающей:

а) график обучения по программам дополнительного профессионального образования;

б) осуществление инновационных для данного педагога пробно-поисковых действий, реализуемых в совместной с обучающимися педагогической деятельности;

в) участие в разработке и реализации инновационных программ и педагогических проектов; исследовательская деятельность, которая становится необходимой частью профессии;

г) комплекс и последовательность конкретных мер и мероприятий в целях достижения желаемого результата.

5. Реализация дорожной карты (фиксируются достижения педагога по каждому из мероприятий в виде конкретного педагогического продукта (пакет педагогических диагностик, методические рекомендации, технологии, методики, разработки занятий, сценарии воспитательных мероприятий и т.д.), а также отражается субъективное отношение к достигнутым результатам).

6. Корректировка дорожной карты (параллельно с ее реализацией) - дополнения и изменения, вносимые в дорожную карту под влиянием изменений, происходящих в образовании, изменений запросов, интересов и потребностей самого педагога и участников образовательного процесса конкретной общеобразовательной организации.

7. Рефлексивный анализ эффективности ИОМ (самооценка как способ обучения, рефлексия процесса достижения и достигнутых результатов по каждому из дефицитов, рефлексия степени приближения к желаемому образу педагога-профессионала).

ИОМ педагога должен быть рассчитан не на простой прирост знаний, умений, навыков, компетенций, а на главное приобретение педагогического работника - осмысление своего личностного потенциала, мотивацию к непрерывному профессиональному развитию.

### **Федеральный уровень**

1. ФГАОУ ДПО "Академия Министерства просвещения Российской Федерации"

Цель деятельности: разработка и сопровождение применения системы (целевой модели) наставничества педагогических работников в образовательных организациях.

Задачи деятельности:

- осуществлять информационно-методическую поддержку реализации системы (целевой модели), включая создание и ведение информационного ресурса, посвященного наставничеству педагогических работников;

- проводить апробацию и осуществлять сопровождение школ, реализующих систему (целевую модель) наставничества на всех этапах внедрения;

- выполнять функции федерального оператора реализации системы (целевой модели) наставничества при ее внедрении во всех субъектах Российской Федерации;

- вести федеральный реестр образовательных программ дополнительного профессионального педагогического образования (далее - ФРОП ДПО), в том числе по наставничеству;

- проводить различные мероприятия (вебинары, конференции) по внедрению системы (целевой модели) наставничества и методической поддержки системы наставничества в целом.

2. Федеральные центры научно-методического сопровождения педагогов (созданные на базе организаций высшего образования)

Цель деятельности: проведение фундаментальных и прикладных исследований, трансфер научных достижений и передовых педагогических технологий в сферу образования.

Задачи деятельности:

- способствовать упрочению связей между системой высшего педагогического образования и системами общего, профессионального и дополнительного образования;

- разрабатывать необходимое научно-методическое и учебно-методическое сопровождение формы наставничества "педагог вуза (колледжа) - молодой педагог общеобразовательной организации";

- разрабатывать персонализированные программы наставничества для молодых специалистов, для педагогов со значительным стажем работы и реализовывать их на курсах повышения квалификации на базе вуза.



*МАОУ гимназия №18 является стажировочной площадкой ИРО СО и региональным ресурсным центром ИСДП.*

*Педагоги гимназии участвуют в работе сетевых сообществ и федеральных, региональных, муниципальных методических объединений*

## 6. Механизмы реализации программы наставничества

### 6.1. Нормативно-правовое оформление программы в МАОУ гимназия №18

Ввиду отсутствия в настоящее время разработанных правовых механизмов организации наставничества педагогических работников в системе образования и в целях минимизации риска неправомерного нормотворчества образовательными организациями рекомендуется использовать имеющиеся правовые возможности для регулирования наставнической деятельности педагогических работников.

Важнейшее нормативное правовое условие осуществления наставнической деятельности педагогическими работниками в образовательной организации - выполнение ими дополнительных обязанностей по наставничеству, не входящих в их должностные обязанности, на добровольной основе и за дополнительные меры стимулирования. Предусматривается письменное согласие наставника на выполнение наставнических обязанностей, а также необходимость получения письменного согласия педагогического работника на закрепление за ним наставника.

Выполнение педагогическими работниками дополнительной работы по наставнической деятельности регулируется коллективным договором, дополнительными соглашениями к их трудовому договору, положением об оплате труда, иными локальными нормативными актами образовательной организации в соответствии с трудовым законодательством.

Запуск программ наставничества обоснован реализацией национального проекта «Образование», в рамках которого к 2024 г. не менее 70 % школьников и педагогических работников общеобразовательных организаций должны быть вовлечены в различные формы сопровождения и наставничества.

Реализация системы (целевой модели) наставничества педагогических работников в МАОУ гимназия №18 предусматривает разработку, утверждение и внедрение локальных актов образовательной организации в сфере наставничества:

- Приказ "Об утверждении положения о системе наставничества педагогических работников в образовательной организации"

- Положение о системе наставничества педагогических работников в образовательной организации,

- Дорожная карта (план мероприятий) по реализации Положения о системе наставничества педагогических работников в образовательной организации.

- Приказ(ы) о закреплении наставнических пар/групп с письменного согласия их участников на возложение на них дополнительных обязанностей, связанных с наставнической деятельностью.

- заключение соглашения о сотрудничестве с другими образовательными организациями:

- стажировочными площадками, образовательными организациями высшего и среднего профессионального образования, реализующими образовательные программы по направлению подготовки "Образование и педагогические науки";
- социальными партнерами, общественными профессиональными объединениями (ассоциациями) и другими организациями, заинтересованными в наставничестве педагогических работников образовательной организации.

- Персонализированная программа наставничества педагогических работников в образовательных организациях:

- является краткосрочной (от 3 месяцев до 1 года, при необходимости может быть продлена);

- создается для конкретной пары/группы наставников и наставляемых;

- разрабатывается совместно наставником и наставляемым, или наставляемый знакомится с разработанной наставником программой (возможно, в присутствии куратора или члена методического объединения/совета наставников).

Персонализированная программа наставничества включает описание форм и видов наставничества, участников наставнической деятельности, направления наставнической деятельности и перечень мероприятий, нацеленных на устранение выявленных профессиональных затруднений наставляемого и на поддержку его сильных сторон.

В пояснительной записке персонализированной программы наставничества определяются конкретные параметры взаимодействия наставника и наставляемого (на индивидуальной или групповой основе): описание проблемы, цели и задачи наставничества, описание возможного содержания деятельности наставника и наставляемого, сроки реализации программы наставничества, промежуточные и планируемые результаты, расписание встреч, режим работы (онлайн, очный, смешанный), условия обучения и т.д.

Важным компонентом персонализированной программы наставничества является план мероприятий, в которых отражаются основные направления наставнической деятельности, требующие особого внимания наставника в педагогическом контексте конкретной образовательной организации (научно-теоретические, нормативные правовые, предметно-профессиональные,

психолого-педагогические (ориентированные на обучающихся и их родителей), методические (содержание образования, методики и технологии обучения), ИКТ-компетенции, цифровизация образования, внеурочная и воспитательная деятельность, здоровьесбережение обучающихся.

Здесь же предлагаются конкретные меры и формы мероприятий по устранению профессиональных затруднений наставляемого, указываются ориентировочные сроки достижения промежуточных и конечных (для данной программы наставничества) результатов.

При необходимости куратор реализации персонализированных программ наставничества совместно с наставником вносит изменения в программу или план мероприятий, в том числе по вопросу ее продления или сокращения сроков в случае обоюдного желания как со стороны наставника, так и со стороны наставляемого.

Информационно-методическое обеспечение системы (целевой модели) наставничества реализуется с помощью:

- официального сайта образовательной организации;
- участия педагогов в сетевых предметных сообществах;
- организации доступа в виртуальные библиотеки, в том числе библиотеки методической литературы;
- сетевого взаимодействия образовательных организаций и других субъектов в рамках организации единого пространства наставничества, продвижения педагогических и наставнических практик и опыта.

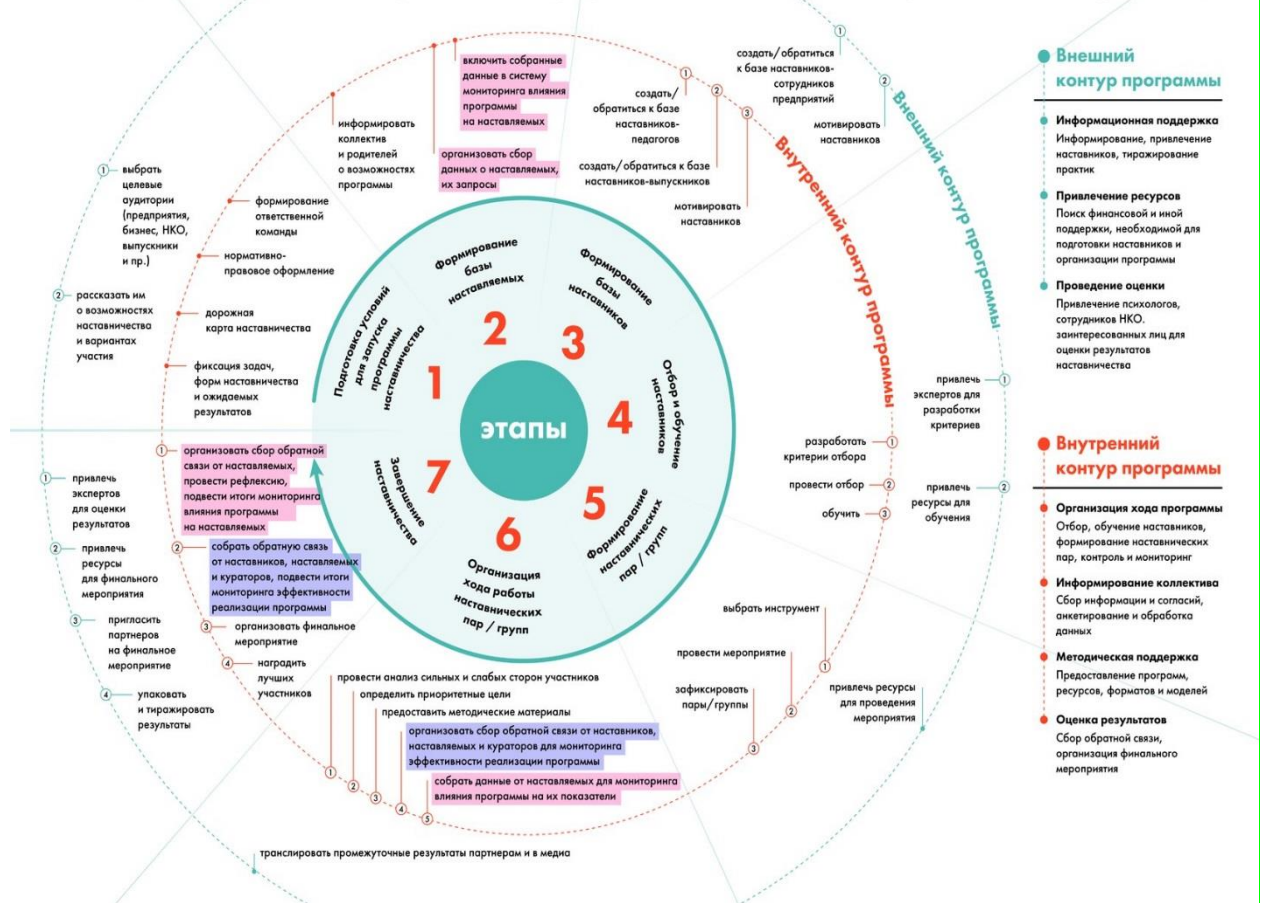
## 6.2. Планирование реализации программы и управление

### 6.2.1. Этапы реализации программы наставничества

Реализация программы наставничества в образовательных организациях включает **семь основных этапов**:

1. Подготовка условий для запуска программы наставничества
2. Формирование базы наставляемых
3. Формирование базы наставников
4. Отбор и обучение наставников
5. Формирование наставнических пар / групп
6. Организация работы наставнических пар / групп
7. Завершение наставничества

## Схема целевой модели этапов реализации программы наставничества в образовательной организации



### Этап 1. Подготовка условий для запуска программы наставничества

Первый этап направлен на создание благоприятных условий для запуска программы наставничества, его задачи:

- получить поддержку концепции наставничества внутри и вне организации,
- собрать предварительные запросы от потенциальных наставляемых и выбрать соответствующие этим запросам аудитории для поиска наставников.

Этап имеет стратегическое значение и задает вектор всей программе наставничества. Успех программы будет зависеть от того, насколько точно на первом этапе будут определены цели и задачи программы наставничества, подобрана ответственная за ее реализацию команда, определены потенциальные внешние аудитории для поиска наставников.

На этом этапе (как и на завершающем этапе программы) особую роль играет публичность, информационное продвижение наставничества. Внутри организации эта работа позволит сформировать мотивированную команду и выбрать куратора программы, которые будут в полной мере разделять ценности и понимать цели наставничества. Правильное информирование поможет выявить запросы от потенциальных наставляемых – педагогов и обучающихся – и

выбрать формы наставничества, чьи ролевые модели подходят для реализации задач.

На внешнем контуре информационная работа направлена на привлечение внешних ресурсов к реализации программы (потенциальные наставники, социальные партнеры, волонтеры и т.д.).

Результатом этапа является дорожная карта реализации наставничества, в которой прописан поэтапный ход работ и необходимые ресурсы (кадровые, методические, материально-техническая база и т.д.) и возможные источники их привлечения (внутренние и внешние).

## Этап 2. Формирование базы наставляемых

Основная задача этапа заключается в выявлении конкретных проблем обучающихся образовательной организации, которые можно решить с помощью наставничества. Среди таких проблем могут быть низкая успеваемость, буллинг, текучка кадров, отсутствие мотивации у обучающихся, отсутствие внеурочной и досуговой составляющей в жизни организации, низкие карьерные ожидания, подавленность подростков из-за неопределенных перспектив и ценностной дезориентации и т.д.

Работа на этапе сфокусирована на внутреннем контуре – на взаимодействии с коллективом и обучающимися. Для анализа собранных данных может потребоваться привлечение внешних специалистов (психологов, методистов, представителей компаний, занимающихся тестированием навыков и составлением психологического портрета и т.д.).

Значимая часть работы посвящена мониторингу, который на этом этапе заключается в сборе и систематизации запросов от потенциальных наставляемых. Эти данные станут основой для мониторинга влияния программы на наставляемых, измерения динамики изменений.

Для составления полной картины следует выделить основные направления сбора данных, в частности: академические успехи, развитие компетенций, личностные характеристики. Рекомендуются использовать разные каналы получения данных: интервью с родителями и классными руководителями, профориентационные тесты, методики определения самооценки, уровня тревожности, уровня развития метанавыков и другие.

Результатом этапа является сформированная база наставляемых с картой запросов, которая на следующем этапе поможет сориентироваться при подборе кандидатов в наставники.

## Этап 3. Формирование базы наставников

Главная задача этапа – поиск потенциальных наставников для формирования базы наставников.

Для решения этой задачи понадобится работа как с внутренним, так и с внешним контуром. Работа с внутренним контуром включает действия по

формированию базы из числа:

- обучающихся, мотивированных помочь сверстникам в образовательных, спортивных, творческих и адаптационных вопросах (например, участники кружков по интересам, театральных или музыкальных групп, проектных классов, спортивных секций).

- педагогов, заинтересованных в тиражировании личного педагогического опыта и создании продуктивной педагогической атмосферы;

- родителей обучающихся – активных участников родительских или управляющих советов, организаторов досуговой деятельности в образовательной организации и других представителей родительского сообщества с выраженной гражданской позицией;

Работа с внешним контуром на данном этапе включает действия по формированию базы наставников из числа:

- выпускников, заинтересованных в поддержке своей alma mater;
- сотрудников региональных предприятий, заинтересованных в подготовке будущих кадров (возможно пересечение с выпускниками);

- успешных предпринимателей или общественных деятелей, которые чувствуют потребность передать свой опыт;

- сотрудников НКО и участников региональных социальных проектов, возможно, с уже имеющимся опытом наставнической деятельности;

- представители других организаций, с которыми есть партнерские связи.

Работа состоит из двух важных блоков:

**Таблица 1**

Информирование включает:	Блок информационных работ
<ul style="list-style-type: none"> <li>● распространение информации о целях и задачах программы,</li> <li>● взаимодействие с аудиторией на профильных мероприятиях или приличных встречах,</li> <li>● мотивирование, рассказ о тех возможностях, которые открывает потенциальному наставнику участие в программе (повышение социального статуса, личный рост, привлечение перспективных кадров, развитие собственных гибких навыков (soft skills)).</li> </ul>	<p>Готовит основу для того, чтобы выявить кандидатов в наставники и перейти к сбору данных. Сбор данных на этом этапе включает первичное анкетирование кандидатов, в ходе которого определяется пригодность к наставнической работе и профиль наставника по критериям: жизненный опыт, сфера интересов, профессиональные компетенции, возрастная категория потенциальных наставляемых, ресурс времени.</p>
<p>По окончании данной работы у образовательной организации должны быть сформированы три основные базы (четвертой вариацией является база учеников для формы наставничества «ученик – ученик»):</p>	<p>Результатом этапа является формирование базы наставников, которые потенциально могут</p>

<ul style="list-style-type: none"> <li>● <b>база выпускников</b>: система, включающая успешных студентов/уже трудоустроенных выпускников, имеющих 1) мотивацию оказать разностороннюю поддержку своей родной образовательной организации и 2) положительный опыт взаимодействия в рамках ее системы, принципов и ценностей;</li> <li>● <b>база наставников</b> от предприятий: система, включающая опытных профессионалов от региональных предприятий и бизнес-организаций, которые заинтересованы в развитии будущих лояльных и должным образом подготовленных кадров. Может пересекаться с базой выпускников, что усилит связь и мотивацию;</li> <li>● <b>база наставников</b> из числа активных педагогов: система, включающая педагогов, готовых делиться ценным профессиональным и личностным опытом, заинтересованных в получении общественного признания и мотивированных желанием создать в образовательной организации плодотворную для развития отечественной педагогики среды.</li> </ul>	<p>участвовать как в текущей программе наставничества, так и в будущем.</p>
--	---

Отдельного внимания заслуживают понятия **«школьное сообщество»** и **«сообщество благодарных выпускников»**, так как формирование подобных структур является необходимым для решения нескольких задач: от подготовки будущих наставников до мотивации всех участников программы наставничества.

Работа образовательной организации с внешней средой в части привлечения наставников является одним из ключевых факторов успеха программы наставничества. Поэтому в данной модели один из способов формирования базы наставников – это создание открытого школьного сообщества, включающего сообщество благодарных выпускников. Школьное сообщество строится на принципах: эффективности ОО, лидерства, коллегиальности, демократии, интереса обучающихся друг к другу

Первым этапом построения сообщества является процесс передачи самим обучающимся ответственности за обучение и активное участие в жизни школы. Наставнические формы «ученик – ученик», «студент – студент» в данном случае отражают практическую реализацию подобного движения. Воспитание ответственности и развитие способности принимать решения, осознанно выбирать и строить свою образовательную и/или карьерную траекторию служат основой для эффективной взаимной поддержки учеников (и учителей) и сопровождаются продуктивной деятельностью по формированию активной жизненной и гражданской позиций, обучению рефлексии, освоению социальных и коммуникационных компетенций.

В сообщество благодарных выпускников входят выпускники, испытывающие потребность оказать всестороннюю поддержку своей школе, учителям и обучающимся. Поддержка может быть как финансовой, в таком

случае речь может идти о создании эндаумента, так и ресурсной. Представитель сообщества, сточки зрения понимания специфики и культуры образовательной организации, является лучшим наставником, способным помочь обучающимся определиться с образовательными и карьерными траекториями, развить необходимые навыки и компетенции. Обучающиеся, прожив роль наставляемых, со временем могут пополнять ряды сообщества благодарных выпускников, следуя развитому в процессе общения с наставником чувству сопричастности к школьному сообществу. Таким образом, мы получаем полный цикл, реализующий задачи по поиску наставников, их отбору, мотивации и деятельности.

Школьное сообщество является изначальным и конечным пунктами, точками сборки системы при реализации наставничества. Сообщество предполагает активное сотрудничество, связь учеников и учителей, администрации и родителей в процессе творческого (метакомпетентностного) решения всех проблем – от образовательных до поведенческих.

Школьное сообщество и его важный элемент – сообщество благодарных выпускников – реальный и эффективный способ создания нового «климата» в образовательной организации. Он не требует серьезных структурных изменений или финансовых затрат, необходимо лишь психологическое изменение позиций учителей и учеников, что является следствием административной и педагогической работы.

#### Этап 4. Отбор и обучение наставников

Основные задачи данного этапа – выявление наставников, входящих в базу потенциальных наставников, подходящих для конкретной программы, и их подготовку к работе с наставляемыми. Обе задачи решаются с помощью внутренних ресурсов организации. Работа с внешним контуром может понадобиться для организации специального тренинга или привлечения мотивационного спикера, экспертов в сфере наставничества на обучение.

Для отбора наставников необходимо:

- разработать критерии отбора в соответствии с запросами наставляемых;
- выбрать из сформированной базы подходящих под эти критерии наставников;
- провести собеседование с отобранными наставниками, чтобы выяснить их уровень психологической готовности;
- сформировать базу отобранных наставников.

Документы для отбора

Первым шагом процесса подбора является заполнение анкеты в письменной свободной форме всеми потенциальными наставниками. Анкета должна содержать сведения о кандидате, его опыте и намерениях, об особых интересах, его предпочтениях в выборе наставляемого, о предпочтительном возрасте подростка, с которым он хотел бы работать, а также о предпочтениях в



отношении времени и периодичности встреч.

Следующим важным элементом процедуры отбора выступает собеседование. Следует подготовить перечень вопросов, которые необходимо задать претенденту, включающих информацию о нем самом, его личных качествах, практических ожиданиях. Необходимо узнать, позволит ли распорядок дня наставника выделять достаточно времени для наставнических отношений. Нужно удостовериться, что кандидат понимает свои задачи относительно наставляемого, требования к его личности и уровень контроля за результатами реализации программы. Собеседование не должно быть односторонним – необходимо предоставлять возможность задавать вопросы и кандидату.

Основные принципы, способствующие организации эффективного сотрудничества и реализации всех задач программы наставничества, могут быть выражены следующим набором категорий:

1. Принятие
2. Умение слушать
3. Умение слышать
4. Умение задавать вопросы
5. Равенство
6. Честность и открытость
7. Надежность
8. Последовательность

Важным условием эффективности наставничества является система повышения квалификации, частью которой являются наставнические сессии, позволяющие наставникам научиться выстраивать доверительные взаимоотношения с обучающимися. Возможные форматы обучения: семинары, специальные занятия и сборы, конференции, встречи по обмену опытом, тренинги, дистанционное обучение и вебинары. К обучению важно привлекать специалистов в области наставнической деятельности, бывших наставников и наставляемых.

Процесс обучения делится на два этапа – первичное обучение и обучение в процессе деятельности.

Первичное обучение дает возможность потенциальным наставникам подготовиться к наставнической деятельности, познакомиться с основными целями наставничества и направлениями работы, проверить свою готовность. Такое обучение дает веру в себя как в наставника, уверенность перед знакомством с наставляемым. Оно влияет и на качество наставнических взаимоотношений и на общую продолжительность работы. Первичное обучение должно помочь наставникам сформулировать свои цели, скорректировать ожидания и сравнить свои цели с целями наставляемых для выявления и решения возможных разногласий.

Обучение в процессе деятельности проводится куратором уже после того,

как у наставника появится свой опыт наставничества, и возникнут вопросы по этой деятельности. Обучение поможет наставнику осознать проблему и выбрать правильную стратегию решения.

Наставников следует обучить прежде всего двум стилям взаимоотношений с наставляемым: развивающему и инструментальному.

- развивающий стиль фокусируется на стимулировании развития взаимодействия наставника и наставляемого;
- инструментальный стиль концентрируется на целенаправленной деятельности, развитию межличностных взаимоотношений наставника и наставляемого уделяется второстепенное значение.

В процессе реализации программы наставничества куратор может порекомендовать выбрать один из видов взаимоотношений или задействовать его больше остальных в зависимости от ситуации.

Долгосрочные положительные наставнические взаимоотношения развиваются благодаря корректности, эмпатии, участию и уважению. Обучение должно фокусироваться на развитии и совершенствовании такого поведения. Наставникам необходимо соблюдать принципы этичного и безопасного наставничества, изучение которых должно стать обязательным разделом программы обучения.

Программа обучения наставников должна учитывать основные задачи, которые им предстоит решать:

- Установление позитивных личных отношений с наставляемым. Качество наставнических отношений зависит от степени уважения и доверия между наставляемым и наставником. Отношения с поддерживающим человеком являются наиболее важным фактором личностного роста наставляемого. У него формируется чувство собственного достоинства, если он видит, что заботливый взрослый (помимо родителей) готов вкладывать в него время, свои знания и умения, тратить на него свою энергию. Чтобы обеспечить развитие положительных личных отношений, во время обучения наставники должны получить необходимые психолого-педагогические знания, начать формировать организационные и коммуникативные навыки, учиться ориентироваться в возможных сложных ситуациях, соответствующих возрасту наставляемых, усвоить методы работы с семьей и др. Эффективный способ для этого – ролевая игра, которая рекомендуется как наиболее предпочтительная форма обучения.

- Помощь наставляемым в развитии жизненных навыков. Это может быть формирование жизненных целей, принятие решений, развитие ценностно-смысловой сферы, долгосрочное планирование. С помощью этих навыков наставляемый может получить экономическую независимость, права и возможности.

- Повышение осведомленности и усиление взаимодействия с другими социальными и культурными группами. Обучение должно помочь наставникам лучше понять мультикультурные проблемы, вопросы, волнующие детей и

молодых людей.

- Помощь в формировании образовательных и карьерных траекторий, поддержка в приобретении профессиональных навыков. Обучение предполагает передачу профессиональных навыков наставника и должно содержать представление методов их оптимальной трансляции: как теоретических, так и практических.

В качестве дополнительных мероприятий куратор может организовать встречу как с выпускниками наставнических программ, так и действующих наставников. На этих встречах происходит обмен опытом, выявление трудностей и проблем. Такой обмен помогает создать сеть наставников и групп поддержки, которая в будущем оформится во всероссийское наставническое движение и ускорит интеграцию модели во все уровни образования, предоставив участникам необходимую поддержку и набор лучших практик.

Дополнительные темы для текущего обучения могут также включать понимание возрастных, эмоциональных проблем наставляемых, формирование у них лидерских качеств, развитие активной жизненной позиции, раскрытие личностного потенциала, формирование необходимых жизненных навыков XXI века и т.д.

Результатом реализации 4 этапа станет сформированная база готовых к работе наставников, подходящая для конкретной программы и запросов наставляемых конкретной образовательной организации.

## Этап 5. Формирование наставнических пар/групп

Основная задача этапа – сформировать пары/группы подходящих друг другу наставников и наставляемых. Основные критерии: профиль наставника должен соответствовать запросам наставляемого, а у наставнической пары/группы должен сложиться взаимный интерес и симпатия, так как наставничество – это в первую очередь основанные на доверии, уважительные и эмоционально окрашенные отношения.

В целях формирования оптимальных пар необходимо:

1. Провести общую встречу с участием всех отобранных наставников и всех наставляемых в любом формате (например: «День открытых дверей», сессии «Mentor Match», когда каждый наставник 5-10 минут общается с каждым наставляемым, после чего все заполняют короткие анкеты, указывая, с кем хотели бы продолжить общение в качестве наставника или наставляемого).

2. Закрепить результат. Необходимо сообщить всем участникам итоги встречи (независимо от формата) и зафиксировать сложившиеся пары в специальной базе куратора. Также нужно продолжить поиск наставника для тех наставляемых, кто остался без пары.

Результатом этого этапа станут сформированные наставнические пары / группы, готовые продолжить работу в рамках программы

## Этап 6. Организация хода наставнической программы

Главная задача данного этапа – закрепление гармоничных и продуктивных отношений в наставнической паре/группе так, чтобы они были максимально комфортными, стабильными и результативными для обеих сторон.

Работа в каждой паре/группе включает (Приложение?):

- встречу-знакомство,
- пробную рабочую встречу,
- встречу-планирование,
- комплекс последовательных встреч,
- итоговую встречу.

## Этап 7. Завершение программы наставничества

Основные задачи этапа: подведение итогов работы каждой пары/группы и всей программы в целом, в формате личной и групповой рефлексии, а также проведения открытого публичного мероприятия для популяризации практик наставничества и награждения лучших наставников.

Этап предназначен не только для фиксации результатов, но и для организации комфортного выхода наставника и наставляемого из наставнических отношений с перспективой продолжения цикла – вступления в новый этап отношений, продолжения общения на неформальном уровне, смены ролевых позиций.

**Первый уровень завершения программы:** подведение итогов взаимодействия пар/групп

Куратору программы важно тщательно координировать процесс завершения взаимодействия и осуществлять его оценку. Информация, полученная от участников при завершении взаимодействия, должна сопоставляться с данными конечной оценки, особенно если к формальной оценке эффективности программы привлекаются сторонние организации.

При благополучном завершении взаимодействия наставника с наставляемым важно отметить вклад наставника и наставляемого в развитие отношений, предложить им возможность подготовиться к завершению взаимоотношений и оценить этот опыт.

При желании наставники могут продолжить свое участие в наставнической программе. Тогда образовательная организация может принять решение о продолжении деятельности наставника в рамках программы.

**Второй уровень завершения программы:** подведение итогов программы образовательного учреждения

Второй уровень – это общая встреча всех наставников и наставляемых, участвовавших в наставнических отношениях в рамках данной программы наставничества в образовательной организации. Задачи такой встречи: провести групповую рефлексию, обменяться опытом, вдохновить участников успехами

друг друга и обсудить (по возможности) возникшие проблемы. Эта встреча поможет каждому немного отстраниться от своей личной ситуации, выйти за ее рамки, обогатиться уникальным опытом других участников, почувствовать себя частью наставничества как более масштабного движения.

**Третий уровень завершения программы:** публичное подведение итогов и популяризация практик

Третий уровень – проведение открытого праздничного мероприятия (фестиваля) с публичным подведением итогов программы наставничества.

Основные задачи организатора программы: представление лучших практик наставничества заинтересованным аудиториям, а также чествование конкретных команд и наставников с отдельным награждением лучших команд и наставников.

В жюри могут войти: организаторы и все участвующие наставники программы, представители предприятий и образовательных организаций региона, представители родительского комитета и педагогического сообщества, администрация города и региона. По результатам голосования жюри, а также представленными достижениями (см. баллы иерархии наставников) выбираются лучшие проекты и лучшие наставники, получающие отдельные награды и поощрения.

На мероприятие необходимо пригласить следующие возможные целевые аудитории:

- обучающихся и сотрудников образовательной организации;
- выпускников;
- друзей и близких наставляемых;
- представителей предприятий и организаций, на которых работают наставники, участвовавшие в программе;
- представителей социальных партнеров образовательной организации;
- специалистов и волонтеров, участвовавших в организации программы;
- представителей бизнес-сообщества и НКО;
- представителей образовательных организаций;
- журналистов региональных СМИ и лидеров мнений;
- представителей органов власти и т.д.

Для наставников мероприятие будет общественным признанием их работы, мотивирующим к ее продолжению. Наставляемым поможет закрепить достигнутый результат через публичную презентацию своей истории. Кроме того, подведение итогов в формате открытого праздничного мероприятия может усилить позиции образовательной организации, повысить ее престиж среди потенциальных обучающихся и их родителей, привлечь партнеров и спонсоров, обогатить образовательную среду и открыть новые возможности развития обучающихся.

Долгосрочная цель третьего уровня – усиление программы наставничества и расширить базу лояльных к программе людей, привлечь потенциальных наставников, кураторов, спонсоров.

Результаты этапа: достигнуты цели наставнической программы, собраны лучшие наставнические практики, внимание общественности привлечено к деятельности образовательных организаций, запущен процесс пополнения базы наставников.

### 7.3. Формы наставничества

**Форма наставничества** – это способ реализации целевой модели через организацию работы наставнической пары/группы, участники которой находятся в определенной ролевой ситуации, определяемой основной деятельностью и позицией участников.

В числе самых распространенных форм наставничества, включающих множественные вариации в зависимости от условий реализации программы, выделяются пять:

- «учитель – учитель»
- «учитель – ученик»
- «ученик – ученик»
- «студент – ученик»
- «работодатель – ученик»

Каждая из указанных форм предполагает решение определенного круга задач и проблем с использованием единой методологии наставничества, частично видоизмененной с учетом ступени обучения/профессиональной деятельности и первоначальных ключевых запросов трех факторов (элементов/участников) системы: наставляемого, наставника (и его организации / предприятия) и региона.

Ниже по каждой форме будут представлены основные цели и задачи, которые возможно выполнить в рамках конкретной образовательной организации при выборе данной формы; ожидаемые результаты и возможно оцениваемые на уровне конкретной организации показатели; портреты участников, которые помогут куратору и организаторам осуществить классификацию наставников и наставляемых по проблемам и задачам; ролевые модели участников; область и форматы применения формы в рамках образовательной программы.

#### 7.3.1. Форма наставничества «учитель – учитель»

Предполагает взаимодействие молодого педагога (при опыте работы от 0 до 3 лет) или нового специалиста (при смене места работы) с опытным и располагающим ресурсами и навыками специалистом-педагогом, оказывающим первому разностороннюю поддержку.

Таблица 2

<b>Цели и задачи</b>	Целью такой формы наставничества является успешное закрепление на месте работы или в должности педагога молодого специалиста, повышение его профессионального потенциала и уровня, а также создание комфортной профессиональной среды внутри учебного заведения, позволяющей реализовывать актуальные педагогические задачи на высоком уровне. Среди основных задач взаимодействия наставника с наставляемым: способствовать формированию потребности заниматься анализом результатов своей профессиональной деятельности; развивать интерес к методике построения и организации результативного учебного процесса; ориентировать начинающего учителя на творческое использование передового педагогического опыта в своей деятельности; прививать молодому специалисту интерес к педагогической деятельности в целях его закрепления в образовательной организации; ускорить процесс профессионального становления учителя; сформировать школьное сообщество (как часть учительского).
<b>Область применения</b>	Форма наставничества «учитель – учитель» может быть использована как часть реализации на местах профессиональной подготовки или переподготовки, как элемент повышения квалификации. Отдельной возможностью реализации с последующим фактическим закреплением является создание широких педагогических проектов для реализации в образовательной организации: конкурсы, курсы, творческие мастерские, школа молодого учителя, серия семинаров, разработка методического пособия.
<b>Модели взаимодействия</b>	"Опытный педагог - молодой специалист", "лидер педагогического сообщества - педагог, испытывающий профессиональные затруднения в сфере коммуникации", "педагог-новатор - консервативный педагог", "опытный предметник - неопытный предметник", "руководитель образовательной организации - педагог", "работодатель/педагог - студент педагогического вуза/колледжа", "педагог вуза/колледжа - молодой педагог образовательной организации", "социальный партнер - педагог образовательной организации"
<b>Портрет участников</b>	<p><b>Наставник.</b> Опытный педагог, имеющий профессиональные успехи (победитель различных профессиональных конкурсов, автор учебных пособий и материалов, участник или ведущий вебинаров и семинаров), склонный к активной общественной работе, лояльный участник школьного сообщества. Обладает лидерскими, организационными и коммуникативными навыками, хорошо развитой эмпатией. Для реализации различных задач возможно выделение двух типов наставников.</p> <ul style="list-style-type: none"> <li>● <b>Наставник-консультант</b> – создает комфортные условия для реализации профессиональных качеств, помогает с организацией процесса и решением конкретных психолого-педагогических и коммуникативных проблем. Контролирует самостоятельную работу молодого специалиста.</li> <li>● <b>Наставник-предметник</b> – опытный педагог того же предметного направления, что и молодой учитель, способный</li> </ul>

	<p>осуществлять всестороннюю методическую поддержку преподавания отдельных дисциплин.</p> <p><b>Наставляемый.</b> Молодой специалист, имеющий малый опыт работы – от 0 до 3 лет, испытывающий трудности с организацией учебного процесса, взаимодействием с учениками, другими педагогами, администрацией или родителями. Специалист, находящийся в процессе адаптации на новом месте работы, которому необходимо получить представление о традициях, особенностях, регламенте и принципах образовательной организации. Учитель, находящийся в состоянии эмоционального выгорания, хронической усталости.</p>
<b>Ожидаемые результаты</b>	<p>Результатом правильной организации работы наставников будет высокий уровень включенности молодых (новых) специалистов в педагогическую работу, культурную жизнь образовательной организации, усиление уверенности в собственных силах и развитие личного, творческого и педагогического потенциала. Это окажет положительное влияние на уровень образовательной подготовки и психологический климат в школе. Учителя-наставляемые получат необходимые для данного периода профессиональной реализации компетенции, профессиональные советы и рекомендации, а также стимул и ресурс для комфортного становления и развития внутри организации.</p>
<b>Среди оцениваемых результатов</b>	<ul style="list-style-type: none"> <li>● повышение уровня удовлетворенности собственной работой и улучшение психоэмоционального состояния;</li> <li>● рост числа специалистов, желающих продолжать свою работу в качестве учителя на данном коллективе/образовательной организации;</li> <li>● качественный рост успеваемости и улучшение поведения в подшефных классах;</li> <li>● сокращение числа конфликтов с педагогическим и родительским сообществами;</li> <li>● рост числа собственных профессиональных работ: статей, исследований, методических практик молодого специалиста.</li> </ul>
<b>Возможные варианты программы</b>	<p>Вариации ролевых моделей внутри формы «учитель – учитель» могут различаться в зависимости от потребностей самого наставляемого, особенностей образовательной организации ресурсов наставника. Учитывая опыт образовательных организаций, основными вариантами могут быть:</p> <ul style="list-style-type: none"> <li>● <b>взаимодействие «опытный учитель – молодой специалист»</b>, классический вариант поддержки для приобретения молодым специалистом необходимых профессиональных навыков (организационных, коммуникационных) и закрепления на месте работы;</li> <li>● <b>взаимодействие «лидер педагогического сообщества – педагог, испытывающий проблемы»</b>, конкретная психоэмоциональная поддержка («не могу найти общий язык с учениками», «испытываю стресс во время уроков»), сочетаемая с профессиональной помощью по приобретению и развитию педагогических талантов и инициатив;</li> <li>● <b>взаимодействие «педагог-новатор – консервативный педагог»</b>, в рамках которого, возможно, более молодой учитель помогает опытному представителю «старой школы» овладеть</li> </ul>



	<p>современными программами и цифровыми навыками и технологиями;</p> <ul style="list-style-type: none"> <li>● <b>взаимодействие «опытный предметник – неопытный предметник»</b>, в рамках которого опытный педагог оказывает методическую поддержку по конкретному предмету (поиск пособий, составление рабочих программ и тематических планов и т.д).</li> </ul>
--	---

### 7.3.2. Форма наставничества «учитель – ученик»

Таблица 3

<b>Цели и задачи</b>	Целью является разносторонняя поддержка обучающегося с разными образовательными потребностями и навыками самостоятельной деятельности. Среди основных задач взаимодействия наставника с наставляемым: развитие гибких навыков и метакомпетенций, проектирование ситуации успеха в познавательной (творческой, спортивной и т.п. деятельности).
<b>Область применения в рамках образовательной программы</b>	Взаимодействие наставника и наставляемого ведется в режиме внеурочной деятельности. Возможна интеграция в «классные часы», организация совместных конкурсов и проектных работ, совместные походы на спортивные/культурные мероприятия, способствующие активизации познавательной деятельности.
<b>Портрет участников</b>	<p><b>Наставник.</b> Опыт педагог, владеющий современными технологиями обучения, обладающий опытом проектной деятельности, умеющий организовать индивидуализированное, персонифицированное и дифференцированное обучение.</p> <p><b>Наставляемый.</b></p> <p><b>Вариант 1.</b> <b>Одаренный ребенок</b>, которому сложно раскрыть свой потенциал в рамках стандартной образовательной программы либо который испытывает трудности коммуникации</p> <p><b>Вариант 2.</b> <b>Обучающийся, характерными проблемами, которого являются:</b></p> <ul style="list-style-type: none"> <li>● низкая мотивация к учебе и саморазвитию, неудовлетворительная успеваемость;</li> <li>● отсутствие осознанной позиции, необходимой для выбора образовательной траектории и будущей профессиональной реализации;</li> <li>● невозможность качественной самореализации в рамках стандартной школьной программы;</li> <li>● отсутствие условий для формирования активной гражданской позиции;</li> <li>● низкая информированность о перспективах самостоятельного выбора векторов творческого развития, карьерных и иных возможностей;</li> <li>● кризис идентификации, разрушение или низкий уровень сформированности ценностных и жизненных позиций и ориентиров;</li> <li>● конфликтность, неразвитые коммуникативные навыки,</li> </ul>

	<p>затрудняющие горизонтальное и вертикальное социальное движение;</p> <ul style="list-style-type: none"> <li>• отсутствие условий для формирования метапредметных навыков и метакомпетенций;</li> <li>• высокий порог вхождения в образовательные программы, программы развития талантливых школьников;</li> <li>• падение эмоциональной устойчивости, психологические кризисы, связанные с общей трудностью подросткового периода на фоне отсутствия четких перспектив будущего и регулярной качественной поддержки;</li> <li>• проблемы адаптации в (новом) учебном коллективе: психологические, организационные и социальные.</li> </ul> <p><b>Вариант 3. Дети с ограниченными возможностями здоровья (далее – ОВЗ).</b> Их включение в систему наставнических отношений будет способствовать качественному развитию системы инклюзивного образования в общеобразовательных организациях с привлечением обычных учеников. Среди основных проблем:</p> <ul style="list-style-type: none"> <li>• не включенность детей с ОВЗ в образовательный процесс в силу психоэмоциональных затруднений, общая отстраненность, низкая мотивация к обучению;</li> <li>• коммуникационные проблемы, возникающие вследствие непринятия ребенка коллективом.</li> </ul>
<b>Роль репертуар</b>	<p><b>Наставник:</b> ментор, коуч, тьютор, эдвайзер, фасилитатор</p> <p><b>Наставляемый:</b></p> <ul style="list-style-type: none"> <li>• В репродуктивной деятельности: «зритель», «слушатель», «репродуктор»</li> <li>• В сенсорной деятельности: «наблюдатель», «исследователь», «аналитик»</li> <li>• В поисково-исследовательской деятельности: «оппонент», «исследователь», «критик», «редактор»</li> <li>• В процессе моделирования: конструктор, технолог</li> <li>• В творческой деятельности: «импровизатор», «технолог» «актер», «компилятор».</li> </ul>
<b>Ожидаемые результаты</b>	Результатом будет высокий уровень включенности наставляемых во все социальные, культурные и образовательные процессы организации, а также развитию необходимых компетенций.
<b>Критерии достижения результатов</b>	Рост познавательной активности, участие в проектной деятельности, лично значимые достижения в учебной (творческой, спортивной) деятельности.
<b>Возможные варианты программы</b>	Вариации ролевых моделей внутри формы «учитель – ученик» могут различаться в зависимости от потребностей наставляемого и ресурсов наставника.

### 7.3.3. Форма наставничества «ученик – ученик»

Таблица 4

<b>Цели и задачи</b>	Целью такой формы наставничества является разносторонняя поддержка обучающегося с особыми образовательными / социальными потребностями либо временная помощь в адаптации к
----------------------	--

	новым условиям обучения (включая адаптацию детей с ОВЗ). Среди основных задач взаимодействия наставника с наставляемым: помощь в реализации лидерского потенциала, развитие гибких навыков и метакомпетенций, оказание помощи в адаптации к новым условиям среды, создание комфортных условий и экологичных коммуникаций внутри образовательной организации, формирование устойчивого школьного сообщества и сообщества благодарных выпускников.
<b>Область применения в рамках образовательной программы</b>	Взаимодействие наставника и наставляемого ведется в режиме внеурочной деятельности. Возможна интеграция в «классные часы», организация совместных конкурсов и проектных работ, совместные походы на спортивные/культурные мероприятия, способствующие развитию чувства сопричастности, интеграции в сообщество (особенно важно для задач адаптации).
<b>Ролевое взаимодействие</b>	<ul style="list-style-type: none"> <li>• <b>взаимодействие «успевающий – неуспевающий»</b>, классический вариант поддержки для достижения лучших образовательных результатов;</li> <li>• <b>взаимодействие «лидер – пассивный»</b>, психоэмоциональная поддержка с адаптацией в коллективе или развитием коммуникационных, творческих, лидерских навыков;</li> <li>• <b>взаимодействие «равный – равному»</b>, в течение которого происходит обмен навыками, например, когда наставник обладает критическим мышлением, а наставляемый – креативным; взаимная поддержка, совместная работа над проектом.</li> </ul>
<b>Портрет участников</b>	<p><b>Наставник.</b> Активный обучающийся старшей ступени, обладающий лидерскими и организаторскими качествами, нетривиальностью мышления, демонстрирующий высокие образовательные результаты, победитель школьных и региональных олимпиад и соревнований, лидер класса/параллели, принимающий активное участие в жизни школы (конкурсы, театральные постановки, общественная деятельность, внеурочная деятельность). Возможный участник всероссийских организаций или объединений с активной гражданской позицией.</p> <p><b>Наставляемый.</b></p> <p><b>Вариант 1. Пассивный.</b> Социально/ценностно дезориентированный обучающийся низшей по отношению к наставнику ступени, демонстрирующий неудовлетворительные образовательные результаты или проблемы с поведением, не принимающий участие в жизни школы, отстраненный от коллектива.</p> <p><b>Вариант 2. Активный.</b> Обучающийся с особыми образовательными потребностями – например, увлеченный определенным предметом ученик, нуждающийся в профессиональной поддержке или ресурсах для обмена мнениями и реализации собственных проектов.</p>

<b>Ожидаемые результаты</b>	Результатом правильной организации работы наставников будет высокий уровень включенности наставляемых во все социальные, культурные и образовательные процессы организации, что окажет несомненное положительное влияние на эмоциональный фон в коллективе, общий статус организации, лояльность учеников и будущих выпускников к школе. Подростки-наставляемые получают необходимый в этом возрасте стимул к культурному, интеллектуальному, физическому совершенствованию, самореализации, а также развитию необходимых компетенций.
<b>Критерии достижения результатов</b>	Повышение успеваемости и улучшение психоэмоционального фона внутри класса и образовательной организации; <ul style="list-style-type: none"> <li>● численный рост посещаемости творческих кружков, объединений, спортивных секций;</li> <li>● количественный и качественный рост успешно реализованных образовательных и культурных проектов;</li> <li>● снижение числа подростков, состоящих на учете в полиции и психоневрологических диспансерах;</li> <li>● снижение числа жалоб от родителей и учителей, связанных с социальной незащищенностью и конфликтами внутри класса и школы.</li> </ul>
<b>Возможные варианты программы</b>	Вариации ролевых моделей внутри формы «ученик – ученик» могут различаться в зависимости от потребностей наставляемого и ресурсов наставника.

#### 7.3.4. Форма наставничества «студент – ученик»

Форма предполагает взаимодействие обучающихся общеобразовательного и высшего (среднего) профессионального учреждений, при которой студент оказывает весомое влияние на наставляемого, помогает ему с профессиональным и личностным самоопределением и способствует ценностному и личностному наполнению, а также коррекции образовательной траектории.

Переход от среднего к старшему подростковому возрасту также отмечен изменением отношения ребенка ко взрослым, резким снижением успеваемости и потерей интереса к учебе, неприятием общепринятых социальных норм и правил. Наставничество обучающихся общеобразовательных организаций студентами позволит снизить негативные проявления подросткового кризиса и помочь проявить свои способности, а также определиться с выбором дальнейшей траектории обучения.

**Таблица 5**

<b>Цели и задачи</b>	Целью такой формы наставничества является успешное формирование у школьника представлений о следующей ступени образования, улучшение образовательных результатов, метакомпетенций и мотивации, а также появление ресурсов для осознанного выбора будущей личностной, образовательной и профессиональной траекторий развития. Среди основных задач взаимодействия наставника с наставляемым: помощь в определении личных образовательных перспектив, осознании своего образовательного и личностного потенциала; осознанный выбор
----------------------	--

	дальнейших траекторий обучения; развитие гибких навыков: коммуникация, целеполагание, планирование, организация; укрепление связи между региональными образовательными организациями и повышение процента успешно перешедших на новый уровень образования, формирование устойчивого студенческого и школьного сообществ.
<b>Область применения в рамках образовательной программы</b>	Взаимодействие наставника и наставляемого ведется в режиме внеурочной деятельности. Возможна интеграция в классные часы, организация совместных конкурсов и проектных работ, совместные походы на спортивные/культурные мероприятия, способствующие развитию чувства сопричастности, интеграции в школьное сообщество.
<b>Портрет участников</b>	<p><b>Наставник.</b> Ответственный, социально активный студент с выраженной гражданской и ценностной позицией, мотивированный к самосовершенствованию и преобразованию окружающей среды. Участник образовательных, спортивных, творческих проектов. Увлекающийся и способный передать свою «творческую энергию» и интересы других. Образец для подражания в плане межличностных отношений, личной самоорганизации и профессиональной компетентности.</p> <p><b>Наставляемый.</b></p> <p><b>Вариант 1. Пассивный.</b> Низко мотивированный, дезориентированный школьник старших классов, не имеющий желания самостоятельно выбирать образовательную траекторию, плохо информированный о карьерных и образовательных перспективах, равнодушный к процессам внутри школы и ее сообщества.</p> <p><b>Вариант 2. Активный.</b> Мотивированный к получению большего объема информации о карьерных и образовательных возможностях школьник, желающий развить собственные навыки и приобрести метакомпетенции, но не обладающий ресурсом для их получения.</p>
<b>Ожидаемые результаты</b>	Результатом правильной организации работы наставников будет повышение уровня мотивированности и осознанности школьников среднего и старшего подросткового возраста в вопросах образования саморазвития, самореализации и профессионального ориентирования; снижение доли ценностно дезориентированной молодежи; активное развитие гибких навыков, необходимых для гармоничной личности; улучшение образовательных, культурных, спортивных и иных результатов и укрепление школьного сообщества.
<b>Критерии достижения результатов</b>	<ul style="list-style-type: none"> <li>• повышение успеваемости и улучшение психоэмоционального фона внутри образовательной организации;</li> <li>• количественный и качественный рост успешно реализованных образовательных и культурных проектов обучающихся; снижение числа социально и профессионально дезориентированных подростков, подростков, состоящих на учете в полиции и психоневрологических диспансерах;</li> <li>• увеличение числа учеников, планирующих стать наставниками в будущем и присоединиться к сообществу благодарных выпускников; увеличение числа студентов, поступающих на</li> </ul>

	охваченные наставнической практикой факультеты и направления.
<b>Возможные варианты программы</b>	<p>Вариации ролевых моделей внутри формы «студент – ученик» могут различаться в зависимости от потребностей самого наставляемого, особенностей образовательной организации и ресурсов наставника. Учитывая текущий опыт образовательных организаций, основными вариантами могут быть:</p> <ul style="list-style-type: none"> <li>● <b>взаимодействие «успевающий – неуспевающий»</b>, классический вариант поддержки для улучшения образовательных результатов и приобретения навыков самоорганизации и самодисциплины;</li> <li>● <b>взаимодействие «лидер – равнодушный»</b>, психоэмоциональная и ценностная поддержка с развитием коммуникативных, творческих, лидерских навыков, мотивация на саморазвитие, образование и осознанный выбор траектории, включение в школьное сообщество;</li> <li>● <b>взаимодействие «равный – другому»</b>, в рамках которого происходит обмен навыками, например, когда наставник обладает критическим мышлением, а наставляемый – креативным; взаимная поддержка, активная внеурочная деятельность;</li> <li>● <b>взаимодействие «куратор – автор проекта»</b>, совместная работа над проектом (творческим, образовательным, предпринимательским), при которой наставник выполняет роль куратора и тьютора, а наставляемый – на конкретном примере учится реализовывать свой потенциал, улучшая и совершенствуя навыки.</li> </ul>

### 7.3.5. Форма наставничества «работодатель – ученик»

Предполагает взаимодействие обучающегося старших классов средней школы и представителя регионального предприятия/организации, при которой наставник активизирует профессиональный и личностный потенциал школьника, усиливает его мотивацию к учебе и самореализации. В процессе взаимодействия наставника с наставляемым в зависимости от мотивации самого наставляемого (личная, общепрофессиональная или конкретно профессиональная) может происходить прикладное знакомство с профессией.

**Таблица 6**

<b>Цели и задачи</b>	Целью такой формы наставничества является успешное формирование у учеников средней и старшей школы осознанного подхода к реализации личностного потенциала, рост числа заинтересованной в развитии собственных талантов и навыков молодежи. Среди основных задач деятельности наставника-работодателя в отношении ученика: помощь в раскрытии и оценке своего личного и профессионального потенциала; повышение осознанности в вопросах выбора профессии, самоопределения, личностного развития, формирования ценностных и жизненных ориентиров; развитие лидерских, организационных, коммуникативных навыков и метакомпетенций; помощь в приобретении опыта и знакомство с повседневными задачами внутри профессии.
<b>Область применения в рамках</b>	Взаимодействие наставника и наставляемого ведется в режиме урочной, внеурочной и проектной деятельности. Возможна интеграция в классные часы, курс предметов, связанных с деятельностью организации

<b>образовательной программы</b>	наставника, проведение совместных конкурсов и проектных работ, способствующих развитию чувства сопричастности, интеграции в школьное и предпринимательское сообщества.
<b>Портрет участников</b>	<p><b>Портрет участников</b></p> <p><b>Наставник.</b> Неравнодушный профессионал с большим (от 5 лет) опытом работы, активной жизненной позицией, с высокой квалификацией (возможно, подтвержденный соревнованиями / премиями). Обладает развитыми коммуникативными навыками, гибкостью в общении, умением отнестись к ученику как к равному в диалоге и потенциально будущему коллеге. Возможно, выпускник того же образовательного учреждения, член сообщества благодарных выпускников.</p> <p><b>Наставляемый</b></p> <p><b>Вариант 1. Активный.</b> Социально активный школьник с особыми образовательными потребностями, мотивированный к расширению круга общения, самосовершенствованию, получению новых навыков.</p> <p><b>Вариант 2. Пассивный.</b> Плохо мотивированный, дезориентированный школьник старших классов, не имеющий желания самостоятельно выбирать образовательную траекторию, мало информированный о карьерных и образовательных перспективах, равнодушный к процессам внутри школы и ее сообщества.</p>
<b>Ожидаемые результаты</b>	<p>Результатом правильной организации работы наставников будет повышение уровня мотивированности и осознанности школьников старшего подросткового возраста в вопросах образования, саморазвития, самореализации и профессионального ориентирования, а также создание устойчивого сообщества предпринимателей и образовательных организаций, занимающихся всесторонней поддержкой талантливой молодежи и образовательных инициатив, рост числа образовательных и стартап-проектов, улучшение экономического и кадрового потенциала региона.</p>
<b>Критерии достижения результатов</b>	<ul style="list-style-type: none"> <li>• повышение успеваемости и улучшение психоэмоционального фона в средней и старшей школе;</li> <li>• численный рост кружков по интересам, а также внеурочных мероприятий по профессиональной подготовке;</li> <li>• увеличение процента учеников, успешно прошедших профориентационную программу;</li> <li>• численный рост успешно реализованных и представленных результатов проектной деятельности в старших классах (совместно с представителем предприятия);</li> <li>• увеличение числа учеников, планирующих стать наставниками в будущем и присоединиться к сообществу благодарных выпускников;</li> <li>• численный рост планирующих трудоустройство на региональных предприятиях выпускников средней школы.</li> </ul>
<b>Возможные варианты программы</b>	<p>Вариации ролевых моделей внутри формы «работодатель – ученик» могут различаться в зависимости от потребностей самого наставляемого, особенностей образовательной организации и ресурсов наставника. Учитывая текущий опыт образовательных организаций,</p>

	<p>основными вариантами могут быть:</p> <ul style="list-style-type: none"> <li>● <b>взаимодействие «активный профессионал – равнодушный потребитель»</b>, мотивационная и ценностная поддержка с развитием коммуникативных, творческих, лидерских навыков, стимулирование идей саморазвития, осознанного выбора образовательной и карьерной траектории;</li> <li>● <b>взаимодействие «коллега – молодой коллега»</b> – совместная работа по развитию творческого, предпринимательского или социального проекта, в процессе которой наставляемый делится свежим видением и креативными идеями, которые могут оказать существенную поддержку наставнику, а сам наставник выполняет роль организатора и куратора;</li> <li>● <b>взаимодействие «работодатель – будущий сотрудник»</b> – профессиональная поддержка, направленная на развитие определенных навыков и компетенций, необходимых для будущего трудоустройства.</li> </ul>
--	--

#### 7.4. Виды организации наставничества

В гимназии реализуются виды наставничества:

*Виртуальное (дистанционное) наставничество* - дистанционная форма организации наставничества с использованием информационно-коммуникационных технологий, таких как видеоконференции, платформы для дистанционного обучения, социальные сети и онлайн-сообщества, тематические интернет-порталы и др. Обеспечивает постоянное профессиональное и творческое общение, обмен опытом между наставником и наставляемым, позволяет дистанционно сформировать пары "наставник - наставляемый", привлечь профессионалов и сформировать банк данных наставников, делает наставничество доступным для широкого круга лиц.

*Наставничество в группе* - форма наставничества, когда один наставник взаимодействует с группой наставляемых одновременно (от двух и более человек) или один наставляемый взаимодействует сразу с несколькими наставниками по различным сферам педагогической деятельности.

*Краткосрочное или целеполагающее наставничество* - наставник и наставляемый встречаются по заранее установленному графику для постановки конкретных целей, ориентированных на определенные краткосрочные результаты. Наставляемый должен приложить определенные усилия, чтобы проявить себя в период между встречами и достичь поставленных целей.

*Реверсивное наставничество* - профессионал младшего возраста становится наставником опытного работника по вопросам новых тенденций, технологий, а опытный педагог становится наставником молодого педагога в вопросах методики и организации учебно-воспитательного процесса.

*Ситуационное наставничество* - наставник оказывает помощь или консультацию всякий раз, когда наставляемый нуждается в них. Как правило,



роль наставника состоит в том, чтобы обеспечить немедленное реагирование на ту или иную ситуацию, значимую для его подопечного.

*Скоростное консультационное наставничество* - однократная встреча наставника (наставников) с наставником более высокого уровня (профессионалом/компетентным лицом) с целью построения взаимоотношений с другими работниками, объединенными общими проблемами и интересами или обменом опытом. Такие встречи помогают формулировать и устанавливать цели индивидуального развития и карьерного роста наставников на основе информации, полученной из авторитетных источников, обменяться мнениями и личным опытом.

*Традиционная форма наставничества ("один на один")* - взаимодействие между более опытным наставником и начинающим работником в течение продолжительного времени. Обычно проводится отбор наставника и наставляемого по определенным критериям: опыт, навыки, личностные характеристики и др.

## 7.5. Мониторинг процесса реализации программы наставничества

Мониторинг в наставнической деятельности понимается как система сбора, обработки, хранения и использования информации об этой деятельности и/или отдельных ее элементах, ориентированная на информационное обеспечение управления всем процессом этой деятельности.

Организация систематического мониторинга наставнической деятельности даёт чётко представлять, как происходит процесс наставничества, какие происходят изменения во взаимодействиях наставника с наставляемым, а также, какова динамика развития наставляемого и удовлетворенности наставника своей деятельностью.

Для оценки эффективности наставнической деятельности применяем мониторинг, состоящий из двух этапов.

### Этап 1. Мониторинг и оценка качества процесса реализации программы наставничества.

Первый этап мониторинга направлен на изучение (оценку) качества реализуемой программы наставничества, ее сильных и слабых сторон, качества совместной работы пар или групп "наставник - наставляемый". Мониторинг помогает как выявить соответствие условий организации программы наставничества требованиям и принципам модели, так и отследить важные показатели качественного изменения образовательной организации, реализующей программу наставничества, динамику показателей социального благополучия внутри образовательной организации, профессиональное развитие педагогического коллектива в практической и научной сферах.

Мониторинг процесса реализации персонализированной программы наставничества, который оценивает:

- результативность реализации персонализированной программы наставничества и сопутствующие риски;
- эффективность реализации образовательных и культурных проектов совместно с наставляемым;
- процент обучающихся, успешно прошедших ВПР/ОГЭ/ЕГЭ;
- динамику успеваемости обучающихся;
- динамику участия обучающихся в олимпиадах;
- процент посещения обучающимися творческих кружков, спортивных секций и внеурочных объединений;
- количество обучающихся, планирующих стать наставниками в будущем и/или присоединиться к сообществу благодарных выпускников;
- социально-профессиональную активность наставляемого и др.;
- количество собственных профессиональных работ: статей, исследований, методических практик, выступлений.

Среди задач, решаемых с помощью мониторинга, можно выделить сбор и анализ обратной связи от участников и кураторов (метод анкетирования), обоснование требований к процессу реализации программы наставничества, к личности наставника; контроль хода программы наставничества; описание особенностей взаимодействия наставника и наставляемого (группы наставляемых); определение условий эффективной программы наставничества; контроль показателей социального и профессионального благополучия; анализ динамики качественных и количественных изменений отслеживаемых показателей.

По результатам опроса в рамках первого этапа мониторинга будет предоставлен SWOT-анализ реализуемой программы наставничества.

**Таблица 7**

<b>Факторы SWOT</b>	<b>Позитивные</b>	<b>Негативные</b>
<b>Внутренние</b>	Сильные стороны	Слабые стороны
<b>Внешние</b>	Возможности	Угрозы

Для оценки соответствия условий организации программы наставничества требованиям модели и программ, по которым она осуществляется, принципам, заложенным в модели и программах, а также современным подходам и технологиям, используется метод анкетирования.

Результатом успешного мониторинга будет аналитика реализуемой программы наставничества, которая позволит выделить ее сильные и слабые стороны, изменения качественных и количественных показателей социального и профессионального благополучия, расхождения между ожиданиями и реальными результатами участников программы наставничества.

## Этап 2. Мониторинг и оценка влияния программ на всех участников.

Мониторинг влияния программ наставничества на всех участников направлен на три ключевые цели.

1. Глубокая оценка изучаемых личностных характеристик участников программы.

2. Оценка динамики характеристик образовательного процесса (оценка качества изменений в освоении обучающимися образовательных программ).

3. Анализ и необходимая корректировка сформированных стратегий образования пар "наставник - наставляемый".

На втором этапе необходимо оценить:

- мотивационно-личностный и профессиональный рост участников программы наставничества;
- развитие метапредметных навыков и уровня вовлеченности обучающихся в образовательную деятельность;
- качество изменений в освоении обучающимися образовательных программ;
- динамику образовательных результатов с учетом эмоционально-личностных, интеллектуальных, мотивационных и социальных черт участников.

Среди оцениваемых параметров:

- вовлеченность обучающихся в образовательную деятельность;
- успеваемость обучающихся по основным предметам;
- уровень сформированности гибких навыков;
- желание посещения школы (для обучающихся);
- уровень личностной тревожности (для обучающихся);
- понимание собственного будущего (для обучающихся);
- эмоциональное состояние при посещении школы (для обучающихся);
- желание высокой школьной успеваемости (для обучающихся);
- уровень профессионального выгорания (для педагогов);
- удовлетворенность профессией (для педагогов);
- психологический климат в педагогическом коллективе (для педагогов);
- успешность (для работодателей);
- ожидаемый и реальный уровень включенности (для работодателей);
- ожидаемый и реальный процент возможных приглашений на стажировку (для работодателей).

Показатели единая системы оценки качества образования, разработанные ФИОКО <https://fioco.ru/ru/osoko>

Таблица 8

Наименование показателя	2020	2024
	г.	г.
Доля детей в возрасте от 10 до 19 лет, проживающих в субъекте Российской Федерации, вошедших в программы наставничества в роли наставляемого, % (отношение количества детей в возрасте от 10 до 19 лет, вошедших в программы наставничества в роли наставляемого, к общему количеству детей, проживающих в субъекте Российской Федерации)	10	70
Доля детей и подростков в возрасте от 15 до 19 лет, проживающих в субъекте Российской Федерации, вошедших в программы наставничества в роли наставника, % (отношение количества детей и подростков в возрасте от 15 до 19 лет, вошедших в программы наставничества в роли наставника, к общему количеству детей и подростков в возрасте от 15 до 19 лет, проживающих в субъекте Российской Федерации)	2	10
Доля учителей - молодых специалистов (с опытом работы от 0 до 3 лет), проживающих в субъекте Российской Федерации, вошедших в программы наставничества в роли наставляемого, % (отношение количества учителей - молодых специалистов, вошедших в программы наставничества в роли наставляемого, к общему количеству учителей - молодых специалистов, проживающих в субъекте Российской Федерации)	10	70
Доля предприятий (организаций) от общего количества предприятий, осуществляющих деятельность в субъекте Российской Федерации, вошедших в программы наставничества, предоставив своих наставников, % (отношение количества предприятий, предоставивших своих сотрудников для участия в программах наставничества в роли наставников, к общему количеству предприятий, осуществляющих деятельность в субъекте Российской Федерации)	2	30
Уровень удовлетворенности наставляемых участием в программах наставничества, % (опросный)	50	85
(отношение количества наставляемых, удовлетворенных участием в программах наставничества, к общему количеству наставляемых, принявших участие в программах наставничества, реализуемых в субъекте Российской Федерации)		
Уровень удовлетворенности наставников участием в программах наставничества, % (опросный)	50	85
(отношение количества наставников, удовлетворенных участием в программах наставничества, к общему количеству наставников, принявших участие в программах наставничества, реализуемых в субъекте Российской Федерации)		

Результатом успешной реализации персонализированной программы наставничества может быть признано:

- улучшение образовательных результатов и у наставляемого, и у наставника;
- повышение уровня мотивированности и осознанности наставляемых в вопросах саморазвития и профессионального самообразования;
- степень включенности наставляемого в инновационную деятельность школы;

- качество и темпы адаптации молодого/менее опытного/сменившего место работы специалиста на новом месте работы;

- увеличение числа педагогов, планирующих стать наставниками и наставляемыми в ближайшем будущем.

Все это позволит увидеть, как повлияла программа наставничества на участников, и спрогнозировать их дальнейшее развитие. Другим результатом мониторинга будут данные анализа и внесенные на их основании корректировки в рекомендации наиболее целесообразного объединения участников в пары "наставник - наставляемый".

## Показатели эффективности внедрения целевой модели наставничества

Для оценки эффективности внедрения и функционирования внутри образовательных организаций разработанной целевой модели наставничества, в МАОУ гимназия №18 используется ряд наиболее важных критериев оценки как всех субъектов наставнической деятельности, так и самих аспектов, составляющих процесс наставничества.

### 1. В части оценки наставнической программы:

- соответствие условий организации наставнической деятельности требованиям модели и программ, по которым она осуществляется;

- оценка соответствия организации наставнической деятельности принципам, заложенным в модели и программах;

- соответствие наставнической деятельности современным подходам и технологиям;

- наличие соответствующего психологического климата в образовательной организации, на базе которой организован процесс наставнической деятельности;

- логичность деятельности наставника, понимание им ситуации наставляемого и правильность выбора основного направления взаимодействия;

- положительная динамика в поступлении запросов участников на продолжение работы.

### 2. В части определения эффективности всех участников наставнической деятельности в образовательной организации:

- степень удовлетворенности всех участников наставнической деятельности;

- уровень удовлетворенности партнеров от взаимодействия в наставнической деятельности;

- заинтересованность и включенность родителей или лиц их замещающих;

- уровень удовлетворенности родителей или лиц их замещающих наставнической деятельностью и успехами их ребенка.

### 3. Относительно изменений в личности наставляемого-участника программы наставничества критериями динамики развития наставляемых являются:

- улучшение и позитивная динамика образовательных результатов, изменение ценностных ориентаций участников в сторону социально-значимых;
- нормализация уровня тревожности; оптимизация процессов общения, снижение уровня агрессивности;
- повышение уровня самооценки наставляемого;
- повышение уровня позитивного отношения к учебе;
- активность и заинтересованность наставляемых в участии в мероприятиях, связанных с наставнической деятельностью;
- повышение уровня осведомленности о различных профессиях, выбор направления профессиональной деятельности;
- степень применения наставляемыми полученных от наставника знаний, умений и опыта в повседневной жизни, активная гражданская позиция.

## 8. Ожидаемые результаты реализации программ наставничества

Внедрение системы наставничества повлияет на рост эффективности деятельности МАОУ гимназия №18.

*Обучающиеся получают возможность:*

- более полно раскрыть потенциал личности;
- осознанно самостоятельно построить индивидуальные образовательные/карьерные траектории;
- принять участие в профориентационных мероприятиях, в том числе в профессиональных пробах, практиках и проектах.

Система наставничества может повлиять на решение следующих проблем обучающихся:

- ✓ низкую мотивацию к учебе и саморазвитию, неудовлетворительную успеваемость;
- ✓ отсутствие осознанной позиции, необходимой для выбора образовательной траектории и будущей профессиональной реализации;
- ✓ невозможность качественной самореализации в рамках школьной программы;
- ✓ отсутствие условий для формирования активной гражданской позиции;
- ✓ низкую информированность о перспективах самостоятельного выбора векторов творческого развития, карьерных и иных возможностей;
- ✓ кризис самоидентификации, разрушение или низкий уровень сформированности ценностных и жизненных позиций и ориентиров;
- ✓ конфликтность, неразвитые коммуникативные навыки, затрудняющие горизонтальное и вертикальное социальное движение;
- ✓ отсутствие условий для формирования метапредметных навыков и метакомпетенций;
- ✓ высокий порог вхождения в образовательные программы, программы развития талантливых обучающихся;

- ✓ падение эмоциональной устойчивости, психологические кризисы, связанные с общей трудностью подросткового периода на фоне отсутствия четких перспектив будущего и регулярной качественной поддержки;
- ✓ проблемы адаптации в (новом) учебном коллективе: психологические, организационные и социальные.

*Педагоги получают возможность:*

- участвовать в создании экологичной и плодотворной среды развития педагогов, улучшить психологический климат в гимназии;
- выявить профессиональные дефициты и построить индивидуальные образовательные маршруты;
- укрепить уверенность в собственных силах и развитие личностного и педагогического потенциала работников всех категорий;
- улучшить психологическое состояние специалистов.

Предполагаем, что система наставничества обеспечит:

- качественный рост успеваемости и улучшение поведения в классах и группах наставляемых;
- рост числа специалистов, желающих продолжить свою работу в коллективе образовательной организации;
- сокращение числа конфликтных ситуаций с педагогическим и родительским сообществами;
- повышение научно-методической и социальной активности педагогических работников (написание статей, проведение исследований и т.д., широкое участие учителей в проектной и исследовательской деятельности, в конкурсах профессионального мастерства);
- вовлечение молодых и начинающих педагогов в инновационную деятельность и социально-культурную жизнь образовательной организации;
- рост числа педагогов, сумевших преодолеть профессиональное выгорание, устранивших профессиональные и личностные затруднения, а также нашедших новые возможности профессионального развития и роста.

*Система наставничества обеспечит образовательной организации:*

- привлечение дополнительных ресурсов и инвестиций в развитие инновационных образовательных и социальных программ.
- улучшение психологического климата в образовательной организации как среди обучающихся, так и внутри педагогического коллектива, связанное с выстраиванием долгосрочных и психологически комфортных коммуникаций на основе партнерства;
- измеримое улучшение показателей ВСОКО;
- развитие детско-взрослой общности на единой ценностной основе.
- упрочение связей педагогических и прочих вузов/колледжей со школой и иными образовательными организациями;

Внедрение целевой модели наставничества позволит МАОУ гимназии №18 стать социокультурным центром, характерными чертами которого будут:

- рост вовлеченности обучающихся в жизнь гимназии;
- рост интереса к обучению, осознание его практической значимости, связи с реальной жизнью. Вследствие этого снижение уровня стресса, апатии;
- рост подготовленности обучающихся к жизни;
- непрерывное систематическое совершенствование навыков XXI века обучающиеся и педагогов;
- укоренение традиции наставничества.

## 9. Риски внедрения (применения) системы (целевой модели) педагогических работников в МАОУ гимназия №18 и пути их минимизации

Среди рисков внедрения (применения) системы (целевой модели) наставничества можно назвать следующие:

### 1. Отсутствие у некоторых педагогов восприятия наставничества как механизма профессионального роста педагогов.

*Возможные мероприятия по минимизации риска:*

- создание в образовательной организации среды для развития наставничества с благоприятным психологическим климатом, освещение практик наставничества на сайте образовательной организации, в социальных сетях и других доступных образовательных ресурсах, получение реальных позитивных результатов от внедрения системы наставничества;
- расширение возможностей профессионального роста педагогов за счет создания сетевого партнерского взаимодействия по различным направлениям наставничества, организация стажировок и др.;
- участие в муниципальных, региональных программах и мероприятиях по наставничеству (конкурсах, грантах, съездах и т.п.), а также в деятельности ассоциаций и профессиональных сообществ педагогических работников;
- рефлексия результатов профессиональной деятельности педагогов, реализующих программы наставничества.

### 2. Высокая нагрузка на наставников и наставляемых.

*Возможные мероприятия по минимизации риска:*

- разработка системы мотивирования, материальных и нематериальных форм стимулирования, поощрения за конкретные достижения;
- соразвитие тандемов "наставник - наставляемый" в направлении их дополнительности, взаимозаменяемости, синергии, реверсивности;
- вовлечение большего количества педагогов в наставническую деятельность, в том числе молодых/начинающих педагогов путем развития разнообразных форм наставничества, основанных на идее разделения труда наставников (наставничество, разделенное между несколькими наставниками, по профессиональным затруднениям наставляемого).



3. Низкая мотивация наставников, недостаточно высокое качество наставнической деятельности и формализм в выполнении их функций.

*Возможные мероприятия по минимизации риска:*

- вертикально-интегрированная система обучения и сопровождения наставников;
- разработка методического обеспечения и диагностического инструментария административно-кураторским корпусом для предоставления его наставнику;
- планирование, распределение и соблюдение обязанностей, четкое формулирование и реализация запросов наставников;
- использование разнообразных форм наставничества, в том числе дистанционных;
- психолого-педагогическая поддержка наставников и наставляемых;
- выстраивание многоуровневой среды наставничества, включающей внутриорганизационный и внеорганизационный контуры.

4. Низкая мотивация наставляемых, их стремление противопоставить себя "косным" наставникам и их многолетнему опыту.

*Возможные мероприятия по минимизации риска:*

- развитие реверсивных форм наставничества;
- вовлечение наставника и наставляемого в инновационные общешкольные процессы;
- привлечение наставника в процесс подготовки аттестации наставляемого;
- привлечение наставляемого в процесс подготовки наставника к аттестационным процедурам.

10. Дорожная карта

Таблица 9

N	Наименование этапа	Содержание деятельности и примерный план мероприятий
1.	Подготовка условий для реализации системы наставничества	Подготовка и принятие локальных нормативных правовых актов образовательной организации: - приказ "Об утверждении положения о системе наставничества педагогических работников в образовательной организации", - Дорожная карта (план мероприятий) по реализации -Положения о системе наставничества педагогических работников в образовательной организации). - приказ(ы) о закреплении наставнических пар/групп с письменного согласия их участников на возложение на них дополнительных обязанностей, связанных с наставнической деятельностью. - подготовка персонализированных программ наставничества - при наличии в организации наставляемых.

2.	Формирование банка наставляемых	1) Сбор информации о профессиональных запросах педагогов. 2) Формирование банка данных наставляемых, обеспечение согласий на сбор и обработку персональных данных.
3.	Формирование банка наставников	1) Проведение анкетирования среди потенциальных наставников в образовательной организации, желающих принять участие в персонализированных программах наставничества. 2) Формирование банка данных наставников, обеспечение согласий на сбор и обработку персональных данных.
4.	Отбор и обучение	1) Анализ банка наставников и выбор подходящих для конкретной персонализированной программы наставничества педагога/группы педагогов. 2) Обучение наставников для работы с наставляемыми: - подготовка методических материалов для сопровождения наставнической деятельности; - проведение консультаций, организация обмена опытом среди наставников - "установочные сессии" наставников.
5.	Организация и осуществление работы наставнических пар/групп	1) Формирование наставнических пар/групп. 2) Разработка персонализированных программ наставничества для каждой пары/группы. 3) Организация психолого-педагогической поддержки сопровождения наставляемых, не сформировавших пару или группу (при необходимости), продолжение поиска наставника/наставников.
6.	Завершение персонализированных программ наставничества	1) Проведение мониторинга качества реализации персонализированных программ наставничества (анкетирование); 2) Проведение школьной конференции или семинара. 3) Проведение итогового мероприятия (круглого стола) по выявлению лучших практик наставничества; пополнение методической копилки педагогических практик наставничества.
7.	Информационная поддержка системы наставничества	Освещение мероприятий Дорожной карты осуществляется на всех этапах на сайте образовательной организации и социальных сетях, по возможности на муниципальном и региональном уровнях.

## Приложение

### Рекомендации по организации встреч куратора, наставника, наставляемого

#### *Первая встреча-знакомство*

Участники: куратор, наставник, наставляемый

Роль куратора: организация, наблюдение, представление участников

Время: 30-40 минут

Представление наставника. Используя уже отрефлексированную информацию о себе и своих сильных/слабых сторонах, наставник рассказывает наставляемому о себе.

Рекомендуемые пункты:

- Кто я, чем занимаюсь?
- Почему я хочу быть наставником? ● Мой опыт.
- Чем я могу и хочу поделиться с наставляемым? ● Что мне важно

увидеть в наставляемом?

Представление наставляемого.

Наставляемый не обязан “понравиться” наставнику, его задача – рассказать о себе, своих проблемах и целях на текущий момент, если они сформированы, дать понять куратору и наставнику в каком направлении необходимо вести работу в будущем. Обязательные пункты:

- Кто я, чем занимаюсь?
- Почему мне хочется принять участие в программе?
- Над какими вопросами/проблемами я хотел бы поработать? ● Что мне

важно увидеть в наставнике?

Взаимный интерес.

Куратор наблюдает за общением наставника и наставляемого, определяет, насколько два конкретных человека готовы работать друг с другом, есть ли у них точки пересечения (включая темперамент, схожие сферы деятельности, интересы и т.д).

Необходимо, чтобы в той или иной форме участники проговорили, что они готовы работать друг с другом.

Описание правил взаимодействия

Куратор представляет участникам манифест и кодекс наставника, описывает сроки программы (если известны заранее), важность ответственного и вовлеченного в процесс общения, основанного на доверии. Отдельно проговариваются темы:

– конфиденциальности взаимодействия (и исключений) – необходимости честной и открытой коммуникации

– личных границ взаимодействия – обмена контактами

Результаты знакомства: наставник и наставляемый готовы к дальнейшему взаимодействию, между ними возникло понимание, они готовы поставить (и

ставят) цель на первую встречу, назначают ее время.

### ***Пробная рабочая встреча***

Участники: наставник, наставляемый

Роль куратора: после встречи зафиксировать ее результаты, подтолкнуть к развитию отношений

Время: по желанию участников, до часа

Решение конкретной задачи. Наставник, исходя из первой встречи, предлагает наставляемому решить одну небольшую, но конкретную и прикладную задачу, чтобы продемонстрировать возможный формат работы. Это может быть беседа, ролевая игра, дискуссия, педагогическая игра, совместное решение прикладной задачи/теста. Совместное посещение мероприятия, работу над проектом, просмотр фильма и т.д. для первой встречи лучше не использовать.

Рефлексия. По окончании встречи, наставник и наставляемый представляют краткие результаты куратору (возможно заполнение дневника). Эти результаты и ответы помогут обоим участникам понять, в каком направлении им лучше двигаться, какой формат является комфортным, отрефлексировать свои отношения. Рекомендуемые пункты:

- Что получилось? – Что понравилось?
- Благодаря чему стало возможно достичь результата?
- Что в следующий раз можно будет сделать по-другому?

Результаты пробной рабочей встречи: наставник и наставляемый понимают, чем могут быть полезны друг другу, подходят по стилю общения и темпераменту, начинают выстраивать доверительные отношения, получают первый результат/успех, готовы к созданию долгосрочного плана.

### ***Планирование основного процесса работы***

Участники: наставник, наставляемый, куратор

Роль куратора: представить наставнику и наставляемому структуру плана работы, еще раз обговорить организационные вопросы, определить примерное количество встреч, проконтролировать понимание участниками важности следования плану реализации поставленной цели.

Время: 1-1,5 часа.

Желания и ресурсы

Вместе с куратором пара/группа обсуждают и по итогу формулируют цели на ближайший период работы (минимум месяц). Куратор может предложить участникам программы нижеследующую структуру, которая облегчит процесс перевода “мечты” наставляемого в конкретную цель, результаты достижения которой могут быть измерены и оценены.

Для начала наставляемый отвечает на вопрос “Что я хочу, чтобы у меня было?” и на листе бумаги или устно перечисляет 5 достижений/ощущений/предметов.

После того, как определены 5 ключевых направлений, заполняется таблица

<b>Вопрос</b>	<b>Ответ</b>
Какие ресурсы у меня есть, чтобы это получить?	
Каких ресурсов мне не хватает, чтобы достичь цели и получить желаемое?	
Как измерить результат реализации цели?	
Как я пойму, что достиг ее?	
Сколько мне нужно времени, чтобы это получить?	
Желание	
Цели и результаты	

После того, как наставник и наставляемый определили, с какими желаниями и, соответственно, целями они будут работать на первом отрезке времени, куратор предлагает участникам создать карту будущей работы. Эту карту можно в будущем оцифровать и перенести в личный кабинет, чтобы иметь возможность сверяться с ней, оценивая каждую отдельную встречу.

Цель № 1 \_\_\_\_\_

Желаемый результат (как вы видите конечную реализацию цели?)

Конкретные действия и шаги, направленные на получение максимального результата

Сроки	Показатель эффективности (по каким результатам конкретной деятельности можно будет оценить, что вы движетесь к поставленной цели)	Отметки о выполнении

На этом же этапе наставник и наставляемый при помощи куратора определяют, сколько встреч и в каком формате им может понадобиться, чтобы достичь цели. Куратор напоминает, что после каждой встречи в таблицу или в дневник желательно будет заносить результаты, свидетельствующие (или нет) о движении к цели. Эти результаты в дальнейшем будут использоваться для своевременной корректировки плана работы и для финального представления результатов работы пары/команды, а также награждения самого наставника.

Результаты встречи-планирования: определены ключевые договоренности между участниками наставнической программы, поставлены цели и определены сроки взаимодействия, создан примерный план встреч.

### ***Совместная работа наставника и наставляемого***

Участники: наставник, наставляемый (куратор – при необходимости)

Роль куратора: организаторская функция, проверка своевременного заполнения форм обратной связи, консультирование наставника при

возникновении вопросов.

Время: одна встреча – от 1 часа, длительность всех встреч – в зависимости от формы и индивидуальной ситуации, минимум 3 месяца.

Куратор может представить наставнику универсальную структуру встреч. Следует учитывать, что встречи могут проходить в образовательной организации, на предприятии/в офисе наставника, так и на стороне; могут быть оформлены в виде диалога или обсуждения, а могут как практическая работа над проектом. В этом случае наставник самостоятельно формирует структуру и план действий, но, тем не менее, обращается к общей модели: рефлексия + работа + рефлексия.

Любая встреча не может длиться менее часа, если проходит очно. Дистанционная работа в формате переписки в социальных сетях/ созвонов не регламентируется (результаты в любом случае фиксируются).

Первые 10 минут встречи посвящены обсуждению изменений, произошедших с момента последней встречи. Подростку будет проще раскрыться и настроиться на работу, если он будет говорить о чем-то понятном и знакомом, а наставник поймет, в каком настроении его наставляемый и чему в этот раз можно будет посвятить работу.

Следующие 40 минут посвящены непосредственной работе: это может быть беседа, разбор кейса, посещение мероприятия, работа над проектом, любая иная деятельность.

Последние 10 минут отводятся на обсуждение и рефлексию, необходимо резюмировать встречу. Наставляемый и наставник могут ответить на следующие вопросы (и при желании занесли их в дневник):

Вопрос	Ответ наставляемого	Ответ наставника
Приблизились ли мы сегодня к цели?		
Что сегодня получилось хорошо?		
Что стоит изменить в следующий раз?		
Как я сейчас себя чувствую?		
Что нужно сделать к следующей встрече?		

Встречи проводятся не реже одного раза в две недели. Оптимальная частота – два раза в неделю, если речь идет о формах “учитель-учитель”, “ученик-ученик”. Для остальных форм, связанных с необходимостью согласовать график встреч с рабочим расписанием наставника, время и сроки устанавливаются по

соглашению сторон и при информировании куратора.

### ***Итоговая встреча***

Участники: наставник, наставляемый, куратор

Роль куратора: организовать встречу, провести анализ результатов, отрефлексировать с участниками их работу в программе наставничества, собрать обратную связь (общую и индивидуальную), собрать информацию о проведенных активностях и достижениях для подсчета баллов (используются для рейтинга наставников и команда), принять решение совместно с участниками о продолжении взаимодействия в рамках нового цикла или его завершении.

Время: 1,5 часа.

Куратор уточняет у участников примерный срок завершения работы по достижению поставленных целей, совместно выбирается удобная дата для встречи и подведения итогов.

Среди вопросов, ответы на которые должны быть зафиксированы для создания полной картины результатов работы, должны быть следующие:

– Что самого ценного было в вашем взаимодействии? – Каких результатов вы достигли?

– Чему вы научились друг у друга?

– Оцените по десятибалльной шкале, насколько вы приблизились к цели – Как вы изменились?

– Что вы поняли про себя в процессе общения? – Чем запомнилось взаимодействие?

– Есть ли необходимость продолжать работу вместе?

– Хотели бы вы стать наставником/продолжить работу в роли наставника?

По окончании встречи куратор собирает заполненные участниками в свободной или типовой форме анкеты

Также куратор сообщает место и время проведения финального мероприятия для награждения лучших команд и наставников и просит пару или команду подготовить презентацию своей работы, а также материал для кейса, который будет опубликован на сайте организации и включен, по возможности, в базу успешных наставнических практик.

Результаты этапа: пара/группа достигли необходимого результата, отношения были завершены качественным образом и отрефлексированы, участники испытывают к друг другу благодарность, планируется (или нет) продолжение отношений, участники поняли и увидели ценность ресурса наставничества и вошли в базу потенциальных наставников, собраны достижения группы и наставника, начата подготовка к оформлению кейса и базы практик.

С согласия участников куратор может транслировать промежуточные результаты работы партнерам программы и широкой общественности для поддержания интереса к ней и вовлечения потенциальных участников в будущий цикл.

На этом этапе ведется активная работа по мониторингу:

- сбор обратной связи от наставляемых – для мониторинга динамики влияния программы на наставляемых;
- сбор обратной связи от наставников, наставляемых и кураторов – для мониторинга эффективности реализации программы.

Результатом 6 этапа должны стать стабильные наставнические отношения, доведенные до логического завершения и реализованная цель наставнической программы для конкретной наставнической пары/группы.